



ФИОКО

ФЕДЕРАЛЬНЫЙ ИНСТИТУТ
ОЦЕНКИ КАЧЕСТВА ОБРАЗОВАНИЯ

**Обеспечение функционирования системы оценки качества образования
для эффективного управления качеством образования
на муниципальном и региональном уровнях**

**РЕКОМЕНДАЦИИ ПО ПРОВЕДЕНИЮ
АНАЛИЗА РЕЗУЛЬТАТОВ
ВСЕРОССИЙСКИХ ПРОВЕРОЧНЫХ РАБОТ**

2026 год

Содержание

Общие положения	3
Источники и порядок получения результатов ВПР	3
Статистические отчеты, формируемые по результатам ВПР	4
Подходы к анализу и интерпретации результатов ВПР	4
1. Анализ данных отчета «Индивидуальные результаты»	6
2. Анализ данных отчета «Статистика по отметкам»	8
3. Анализ данных отчета «Сравнение отметок с отметками по журналу» ..	13
4. Анализ данных отчета «Распределение первичных баллов»	16
5. Анализ данных отчета «Выполнение заданий»	20
6. Анализ данных отчета «Достижение планируемых результатов»	24
7. Анализ данных отчета «Выполнение заданий группами участников»	27
Принятие управленческих решений по результатам анализа ВПР	29
Рекомендации для методических служб (региональных и муниципальных) по проведению анализа и сопровождению	31

Общие положения

Всероссийские проверочные работы (далее – ВПР) – федеральная процедура оценки качества образования, разработанная для получения объективной информации об уровне подготовки обучающихся в соответствии с требованиями федеральных государственных образовательных стандартов (далее – ФГОС) и федеральными основными общеобразовательными программами (далее – ФООП).

ВПР являются одним из ключевых мероприятий оценки качества общего образования и используются в системе управления качеством образования на федеральном, региональном, муниципальном уровнях, а также на уровне образовательных организаций (далее – ОО).

Статус ВПР определен Постановлением Правительства Российской Федерации от 30.04.2024 № 556 «Об утверждении перечня мероприятий по оценке качества образования и Правил проведения мероприятий по оценке качества образования».¹

Использование результатов ВПР направлено не на контроль деятельности отдельных ОО, а на:

- выявление образовательных дефицитов и проблемных зон;
- анализ эффективности реализации образовательных программ;
- принятие управленческих решений, ориентированных на устойчивое повышение качества общего образования.

Комплексный характер ВПР позволяет рассматривать результаты на уровне ОО, муниципальных образований, субъектов Российской Федерации (далее – субъектов РФ) и Российской Федерации в целом.

Настоящие рекомендации предназначены для применения органами управления образованием субъектов РФ и муниципальных образований, учреждениями дополнительного профессионального образования, центрами непрерывного повышения профессионального мастерства педагогических работников, методическими службами, центрами оценки качества образования и др.

Источники и порядок получения результатов ВПР

Результаты ВПР формируются и хранятся в государственной информационной системе «Федеральная информационная система оценки качества образования»² (далее – ГИС ФИС ОКО) (<http://lk-fisoko.obrnadzor.gov.ru/>).

Доступ к результатам ВПР осуществляется уполномоченными лицами (региональными, муниципальными координаторами и ответственными

¹ Постановление Правительства Российской Федерации от 30.04.2024 № 556 «Об утверждении перечня мероприятий по оценке качества образования и Правил проведения мероприятий по оценке качества образования», ч. 3.1 ст. 97 Федерального закона от 29.12.2012 «Об образовании в Российской Федерации».

² Постановление Правительства Российской Федерации от 17.02.2024 № 182 «Об утверждении Правил формирования и ведения государственной информационной системы «Федеральная информационная система оценки качества образования».

специалистами исполнительных органов субъектов РФ, осуществляющих государственное управление в сфере образования) через личные кабинеты в ГИС ФИС ОКО в разделе «Аналитика».

Инструкция по работе с разделом «Аналитика» размещена в ГИС ФИС ОКО в разделе «Техническая поддержка».

Статистические отчеты, формируемые по результатам ВПР

В разделе «Аналитика» ГИС ФИС ОКО для каждого уровня управления образованием доступны следующие виды статистических отчетов:

- индивидуальные результаты;
- статистика по отметкам;
- сравнение отметок ВПР с отметками по журналу;
- распределение первичных баллов;
- выполнение заданий;
- достижение планируемых результатов;
- выполнение заданий группами участников.

Отчеты формируются в унифицированном формате, что обеспечивает сопоставимость данных и возможность их использования в системе мониторинга качества образования.

Подходы к анализу и интерпретации результатов ВПР

Цель аналитической обработки результатов ВПР – выявление устойчивых образовательных дефицитов, проблемных зон в освоении основных образовательных программ, а также факторов, оказывающих влияние на качество образовательных результатов на уровне образовательных организаций, муниципальных образований, субъектов РФ и Российской Федерации в целом.

При проведении анализа рекомендуется использовать технологию проблемно-ориентированного анализа, предполагающую движение от выявленных образовательных результатов к определению причин их формирования и условий, подлежащих корректировке на соответствующем уровне управления образованием.

С учетом назначения ВПР как мероприятия оценки качества образования интерпретация результатов ВПР на уровне субъекта РФ и муниципальных образований осуществляется в обобщенном и агрегированном виде и ориентирована на решение управленческих задач в системе общего образования.

На уровне субъекта РФ результаты ВПР используются в целях мониторинга качества общего образования и принятия стратегических управленческих решений, включая:

- анализ оценки состояния и динамики качества общего образования на уровне субъекта РФ и муниципальных образований;

- выявление системных факторов, влияющих на качество образования в субъекте РФ;
- оценку эффективности региональных программ и мероприятий в сфере образования;
- определение приоритетных направлений региональной образовательной и методической политики.

На уровне муниципальных образований результаты ВПР используются для:

- оценки состояния и динамики качества общего образования в муниципальных образовательных организациях;
- выявления устойчивых проблемных зон и типичных образовательных дефицитов в разрезе учебных предметов и уровней обучения;
- определения образовательных организаций, нуждающихся в адресной методической и управленческой поддержке;
- планирования и корректировки муниципальных мероприятий по повышению качества образования.

Анализ результатов ВПР может быть оформлен в виде аналитических справок и отчетов, содержащих обобщенные выводы и описание выявленных дефицитов по каждому учебному предмету в целом для муниципальных образований или субъекта РФ.

Ниже представлены рекомендации для проведения анализа по каждому статистическому отчету с примерами организационно-управленческих действий в соответствии с «Рекомендациями по использованию результатов оценочных процедур в системе общего образования с целью повышения качества образования»³.

³ [Письмо Минпросвещения России от 05.06.2025 № ОК-1656/03 «О направлении рекомендаций».](#)

1. Анализ данных отчета «Индивидуальные результаты»

Ниже приведен пример отчета «Индивидуальные результаты» (рис. 1).

ВПР 2025 Математика 6 класс																																																																																																																																																																																																																																																																																																																																																																																																																																																																																																																																																																																																																																																																																																																																																																																																																																																																																																																																																																																																																																																																																																																																																																																																																																																																																																																																																																																																																							</
-----------------------------	--	--	--	--	--	--	--	--	--	--	--	--	--	--	--	--	--	--	--	--	--	--	--	--	--	--	--	--	--	--	--	--	--	--	--	--	--	--	--	--	--	--	--	--	--	--	--	--	--	--	--	--	--	--	--	--	--	--	--	--	--	--	--	--	--	--	--	--	--	--	--	--	--	--	--	--	--	--	--	--	--	--	--	--	--	--	--	--	--	--	--	--	--	--	--	--	--	--	--	--	--	--	--	--	--	--	--	--	--	--	--	--	--	--	--	--	--	--	--	--	--	--	--	--	--	--	--	--	--	--	--	--	--	--	--	--	--	--	--	--	--	--	--	--	--	--	--	--	--	--	--	--	--	--	--	--	--	--	--	--	--	--	--	--	--	--	--	--	--	--	--	--	--	--	--	--	--	--	--	--	--	--	--	--	--	--	--	--	--	--	--	--	--	--	--	--	--	--	--	--	--	--	--	--	--	--	--	--	--	--	--	--	--	--	--	--	--	--	--	--	--	--	--	--	--	--	--	--	--	--	--	--	--	--	--	--	--	--	--	--	--	--	--	--	--	--	--	--	--	--	--	--	--	--	--	--	--	--	--	--	--	--	--	--	--	--	--	--	--	--	--	--	--	--	--	--	--	--	--	--	--	--	--	--	--	--	--	--	--	--	--	--	--	--	--	--	--	--	--	--	--	--	--	--	--	--	--	--	--	--	--	--	--	--	--	--	--	--	--	--	--	--	--	--	--	--	--	--	--	--	--	--	--	--	--	--	--	--	--	--	--	--	--	--	--	--	--	--	--	--	--	--	--	--	--	--	--	--	--	--	--	--	--	--	--	--	--	--	--	--	--	--	--	--	--	--	--	--	--	--	--	--	--	--	--	--	--	--	--	--	--	--	--	--	--	--	--	--	--	--	--	--	--	--	--	--	--	--	--	--	--	--	--	--	--	--	--	--	--	--	--	--	--	--	--	--	--	--	--	--	--	--	--	--	--	--	--	--	--	--	--	--	--	--	--	--	--	--	--	--	--	--	--	--	--	--	--	--	--	--	--	--	--	--	--	--	--	--	--	--	--	--	--	--	--	--	--	--	--	--	--	--	--	--	--	--	--	--	--	--	--	--	--	--	--	--	--	--	--	--	--	--	--	--	--	--	--	--	--	--	--	--	--	--	--	--	--	--	--	--	--	--	--	--	--	--	--	--	--	--	--	--	--	--	--	--	--	--	--	--	--	--	--	--	--	--	--	--	--	--	--	--	--	--	--	--	--	--	--	--	--	--	--	--	--	--	--	--	--	--	--	--	--	--	--	--	--	--	--	--	--	--	--	--	--	--	--	--	--	--	--	--	--	--	--	--	--	--	--	--	--	--	--	--	--	--	--	--	--	--	--	--	--	--	--	--	--	--	--	--	--	--	--	--	--	--	--	--	--	--	--	--	--	--	--	--	--	--	--	--	--	--	--	--	--	--	--	--	--	--	--	--	--	--	--	--	--	--	--	--	--	--	--	--	--	--	--	--	--	--	--	--	--	--	--	--	--	--	--	--	--	--	--	--	--	--	--	--	--	--	--	--	--	--	--	--	--	--	--	--	--	--	--	--	--	--	--	--	--	--	--	--	--	--	--	--	--	--	--	--	--	--	--	--	--	--	--	--	--	--	--	--	--	--	--	--	--	--	--	--	--	--	--	--	--	--	--	--	--	--	--	--	--	--	--	--	--	--	--	--	--	--	--	--	--	--	--	--	--	--	--	--	--	--	--	--	--	--	--	--	--	--	--	--	--	--	--	--	--	--	--	--	--	--	--	--	--	--	--	--	--	--	--	--	--	--	--	--	--	--	--	--	--	--	--	--	--	--	--	--	--	--	--	--	--	--	--	--	--	--	--	--	--	--	--	--	--	--	--	--	--	--	--	--	--	--	--	--	--	--	--	--	--	--	--	--	--	--	--	--	--	--	--	--	--	--	--	--	--	--	--	--	--	--	--	--	--	--	--	--	--	--	--	--	--	--	--	--	--	--	--	--	--	--	--	--	--	--	--	--	--	--	--	--	--	--	--	--	--	--	--	--	--	--	--	--	--	--	--	--	--	--	--	--	--	--	--	--	--	--	--	--	--	--	--	--	--	--	--	--	--	--	--	--	--	--	--	--	--	--	--	--	--	--	--	--	--	--	--	--	--	--	--	--	--	--	--	--	--	--	--	--	--	--	--	--	--	--	--	--	--	--	--	--	--	--	--	--	--	--	--	--	--	--	--	--	--	--	--	--	--	--	--	--	--	--	--	--	--	--	--	--	--	--	--	--	--	--	--	--	--	--	--	--	--	--	--	--	--	--	--	--	--	--	--	--	--	--	--	--	--	--	--	--	--	--	--	--	--	--	--	--	--	--	--	--	--	--	--	--	--	--	--	--	--	--	--	--	--	--	--	--	--	--	--	--	--	--	--	--	--	--	--	--	--	--	--	--	--	--	--	--	--	--	--	--	--	--	--	--	--	--	--	--	--	--	--	--	--	--	--	--	--	--	--	--	--	--	--	--	--	--	--	--	--	--	--	--	--	--	--	--	--	--	--	--	--	--	--	--	--	--	--	--	--	--	--	--	--	--	--	--	--	--	--	--	--	--	--	--	--	--	--	--	--	--	--	--	--	--	--	--	--	--	--	--	--	--	--	--	--	--	--	--	--	--	--	--	--	--	--	--	--	--	--	--	--	--	--	--	--	--	--	--	--	--	--	--	--	--	--	--	--	--	--	--	--	--	--	--	--	--	--	--	--	--	--	--	--	--	--	--	--	--	--	--	--	--	--	--	--	--	--	--	--	--	--	--	--	--	--	--	--	--	--	--	--	--	--	--	--	--	--	--	--	--	--	--	--	--	--	--	--	--	--	--	--	--	--	--	--	--	--	--	--	--	--	--	--	--	--	--	--	--	--	--	--	--	--	--	--	--	--	--	--	--	--	--	--	--	--	--	--	--	--	--	--	--	--	--	--	--	--	--	--	--	--	--	--	--	--	--	--	--	--	--	--	--	--	--	--	--	--	--	--	--	--	--	--	--	--	--	--	--	--	--	--	--	--	--	--	--	--	--	--	--	----

Рис. 1. Образец выгрузки отчета «Индивидуальные результаты» на уровне муниципального образования (фрагмент)

При выгрузке отчета на уровне субъекта РФ отражаются результаты участников всех ОО муниципальных образований, входящих в субъект РФ. Полнота предоставленных данных по результатам проведения ВПР позволяет осуществить дополнительную обработку и статистический анализ на уровне субъекта РФ и муниципального образования.

Выполнение заданий ВПР обучающимися рассматривается в разрезе проверяемых требований (умений) по учебным предметам в соответствии с ФГОС и ФООП, с указанием первичного балла, отметки за выполнение работы (при наличии) и отметки по журналу, полученной за предыдущий учебный период (четверть/триместр/полугодие).

Для работы с отчетом, представленным на рис. 1, целесообразно отметить для каждого задания его уровень сложности: Б – базовый уровень, П – повышенный уровень, В – высокий уровень (рис. 2), используя информацию из раздела 6 «Распределение заданий проверочной работы по позициям кодификатора» описания ВПР по соответствующему классу и предмету, размещенного на официальном сайте ФИОКО https://fioco.ru/obraztsi_i_opisaniya_vpr.

ВВП 2025 Математика 6 класс									
Индивидуальные результаты									
Предмет:		Математика							
Максимальный первичный балл:		24							
Дата:		11.04.2025							
		Уровень сложности задания							
		ОО		Код участника		Класс		Б Б	
		Муниципалитет		Муниципалитет		1 (16)		2.1 (16)	
ОО №1	Кол-во участников: 58	Муниципалитет	ОО №01	60001	1	1	1	1	1
ОО №01		Муниципалитет	ОО №01	60002	1	1	1	1	1
ОО №01		Муниципалитет	ОО №01	60003	1	1	0	0	0
ОО №01		Муниципалитет	ОО №01	60004	1	1	1	1	1
ОО №01		Муниципалитет	ОО №01	60006	1	0	0	0	0
ОО №01		Муниципалитет	ОО №01	60007	1	1	1	1	1
ОО №01		Муниципалитет	ОО №01	60008	1	1	1	1	1
ОО №01		Муниципалитет	ОО №01	60010	1	1	1	1	1
ОО №2	Кол-во участников: 33	Муниципалитет	ОО №02	60001	1	1	1	1	1
ОО №02		Муниципалитет	ОО №02	60002	1	1	1	1	1
ОО №02		Муниципалитет	ОО №02	60003	1	1	1	1	1
ОО №02		Муниципалитет	ОО №02	60006	1	1	1	1	1
ОО №02		Муниципалитет	ОО №02	60007	1	1	1	1	1
ОО №02		Муниципалитет	ОО №02	60009	1	1	1	1	1
ОО №02		Муниципалитет	ОО №02	60010	1	1	1	1	1
ОО №02		Муниципалитет	ОО №02	60014	1	1	1	1	1

Анализируя выполнение заданий обучающимися ОО на уровне субъекта РФ / муниципального образования, можно выявить системные дефициты, отмечая при этом большое количество участников, неверно выполнивших задание (балл «0») или не приступивших к заданию («Х»). Помимо этого, наличие большого числа (более 80%) участников одной параллели в ОО, не приступивших к выполнению одних и тех же заданий базового уровня сложности, может сигнализировать о проблемах несвоевременного изучения программного материала по предмету.

На уровне субъекта РФ.

1.1. Разработка региональными методистами рекомендаций по построению индивидуальных образовательных траекторий для обучающихся с предметными дефицитами по итогам ВПР. Включение в методические рекомендации шаблонов индивидуальных образовательных маршрутов, примеров календарно-тематического планирования с компенсационными модулями.

1.3. Организация региональных профильных смен для мотивированных обучающихся (на базе загородных лагерей или образовательных центров) с углубленной подготовкой к олимпиадам и конкурсам.

3) Организация межрегиональных стажировок для учителей ОО с низкими результатами: обмен опытом с педагогами из ОО со стабильно высокими результатами.

4) Создание банка лучших практик по ликвидации пробелов: публикация кейсов ОО, сумевших улучшить результаты по «проблемным» темам.

На уровне муниципального образования.

1) Дифференциация образовательного процесса.

1.1. Координация работы школьных методических объединений: анализ западающих тем по предметам, разработка единых диагностических материалов с целью включения ОО в итоговые тематические контрольные работы по предметам для отслеживания динамики.

1.2. Организация межшкольных факультативов для мотивированных обучающихся: например, секция по программированию или исследовательской деятельности с привлечением вузовских преподавателей.

2) Проведение муниципальных родительских форумов с участием директоров школ, психологов и представителей управления образования: обсуждение общих тенденций по ВПР, механизмов поддержки семей (если существуют программы поддержки на уровне субъекта РФ / муниципального образования).

3) Выезды рабочих методических групп в ОО с низкими результатами: анализ локальных планов ликвидации дефицитов, помощь в подборе методических материалов.

2. Анализ данных отчета «Статистика по отметкам»

Ниже приведен пример отчета «Статистика по отметкам» (рис. 3).

ВПР 2025 Русский язык 4 класс						
Статистика по отметкам						
Предмет:	Русский язык					
Максимальный первичный балл:	24					
Дата:	11.04.2025					
Группы участников	Кол-во ОО	Кол-во участников	2	3	4	5
Вся выборка РФ	35738	1648099	5,21	33,79	43,69	17,31
Субъект РФ №1	787	29869	10,48	36,08	40,97	12,47
Муниципалитет №1	8	517	19,54	34,24	36,36	9,86
ОО №1		114	10,53	23,68	47,37	18,42
ОО №2		56	23,21	37,5	35,71	3,57
ОО №3		61	1,64	31,15	47,54	19,67
Муниципалитет №2	3	35	2,86	48,57	37,14	11,43
ОО №4		29	3,45	51,72	37,93	6,9
Муниципалитет №3	13	216	36,57	40,28	18,98	4,17
ОО №5		10	70	20	10	0
ОО №6		13	23,08	30,77	38,46	7,69
ОО №7		62	33,87	41,94	19,35	4,84

Рис. 3. Образец выгрузки отчета «Статистика по отметкам»

Представленная таблица (рис. 3) отражает статистику по отметкам, полученным обучающимися 4 класса по русскому языку в рамках ВПР-2025. В отчете рассматриваются данные по различным уровням: вся выборка по РФ, субъекты РФ, муниципальные образования и ОО.

Для дальнейшей работы с отчетом рекомендуется добавить в таблицу (рис. 3) столбец «2, % 2024 год» с процентом отметок «2» за предыдущий год

(из отчета «Статистика по отметкам» за предыдущий год), а также столбец «Динамика отметок "2" 2024-2025 гг.», в котором будет рассчитываться отклонение процента неудовлетворительных отметок от данного показателя в предыдущем году (рис. 4).

Для более надежных аналитических выводов рекомендуется проследить изменение данного показателя за последние 3–5 лет, добавив в таблицу отчета данные из соответствующих статистических форм предыдущих периодов.

ВПР 2025 Русский язык 4 класс								
Статистика по отметкам								
Предмет:	Русский язык							
Максимальный первичный балл:	24							
Дата:	11.04.2025							
Группы участников	Кол-во ОО	Кол-во участников	2, %	2, % 2024 год	3, %	4, %	5, %	Динамика отметок "2" 2024-2025 гг.
Вся выборка РФ	35738	1648099	5,21	5,1	33,79	43,69	17,31	0,11
Субъект РФ №1	787	29869	10,48	8,4	36,08	40,97	12,47	2,08
Муниципалитет №1	8	517	19,54	8,51	34,24	36,36	9,86	11,03
ОО №1		114	10,53	9,09	23,68	47,37	18,42	1,44
ОО №2		56	23,21	2,7	37,5	35,71	3,57	20,51
ОО №3		61	1,64	20	31,15	47,54	19,67	-18,36
Муниципалитет №2	3	35	2,86	20,69	48,57	37,14	11,43	-17,83
ОО №4		29	3,45	26,09	51,72	37,93	6,9	-22,64
Муниципалитет №3	13	216	36,57	25,91	40,28	18,98	4,17	10,66
ОО №5		10	70	66,67	20	10	0	3,33
ОО №6		13	23,08	37,5	30,77	38,46	7,69	-14,42
ОО №7		62	33,87	22,41	41,94	19,35	4,84	11,46

Рис. 4. Модификация отчета «Статистика по отметкам»

Данные столбца «Динамика отметок "2" 2024-2025 гг.» (рис. 4) рассчитываются как разница между значением в столбце «2, %» и значением в столбце «2, % 2024 год»:

$$\text{Динамика} = (\text{«2», \% в 2025 году}) - (\text{«2», \% в 2024 году}).$$

Например, для Муниципалитета №1 показатель динамики составляет:

$$19,54 - 8,51 = 11,03.$$

Это означает, что прирост процента отметок «2» по Муниципалитету №1 по сравнению с 2024 годом составил 11,03 процентных пункта (далее – п.п.).

Далее можно промаркировать столбец «Динамика отметок "2" 2024-2025 гг.»:

зеленый цвет – положительная динамика (снижение % отметок «2»);

красный цвет – отрицательная динамика (повышение % отметок «2» на 10 и более п.п.)⁴.

⁴ В соответствии с границами, выявленными при анализе результатов процедур оценки качества образования и свидетельствующими о критичном снижении уровня качества образования.

ВПР 2025 Русский язык 4 класс			Маркировка показателей субъекта РФ / муниципального образования / ОО					
Статистика по отметкам			Положительная динамика (снижение % отметок «2»)					
			Отрицательная динамика (повышение % отметок «2» на 10 и более п.п.)					
Группы участников	Кол-во ОО	Кол-во участников	2, %	2, % 2024 год	3, %	4, %	5, %	Динамика отметок "2" 2024-2025 гг.
Вся выборка РФ	35738	1648099	5,21	5,1	33,79	43,69	17,31	0,11
Субъект РФ №1	787	29869	10,48	8,4	36,08	40,97	12,47	2,08
Муниципалитет №1	8	517	19,54	8,51	34,24	36,36	9,86	11,03
ОО №1		114	10,53	9,09	23,68	47,37	18,42	1,44
ОО №2		56	23,21	2,7	37,5	35,71	3,57	20,51
ОО №3		61	1,64	20	31,15	47,54	19,67	-18,36
Муниципалитет №2	3	35	2,86	20,69	48,57	37,14	11,43	-17,83
ОО №4		29	3,45	26,09	51,72	37,93	6,9	-22,64
Муниципалитет №3	13	216	36,57	25,91	40,28	18,98	4,17	10,66
ОО №5		10	70	66,67	20	10	0	3,33
ОО №6		13	23,08	37,5	30,77	38,46	7,69	-14,42
ОО №7		62	33,87	22,41	41,94	19,35	4,84	11,46

Рис. 5. Маркировка отчета «Статистика по отметкам»

На уровне субъекта РФ динамику отметок «2» (рис. 5) можно визуализировать в виде следующей диаграммы (рис. 6.1).

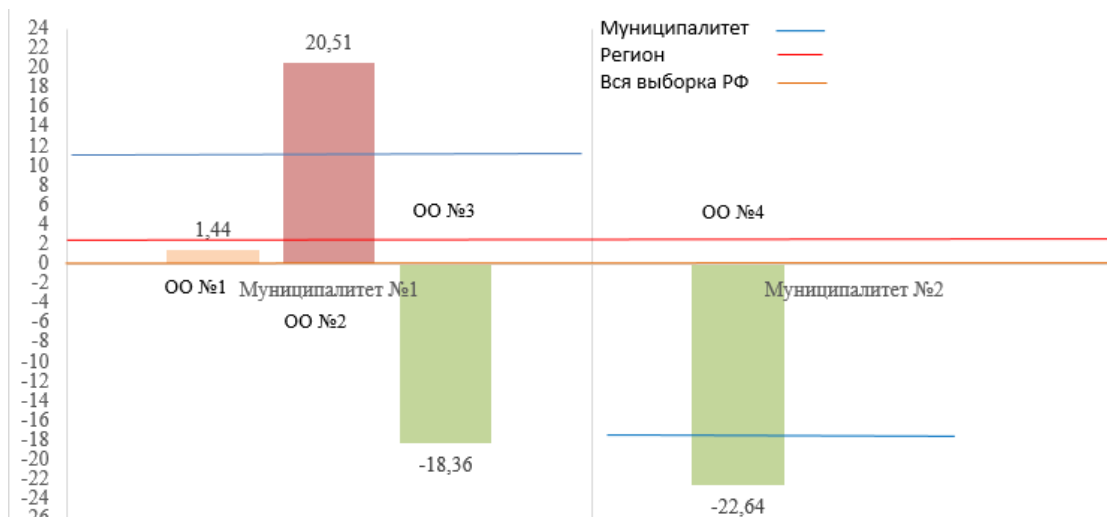


Рис. 6.1. Динамика отметок «2» на уровне субъекта РФ.
ВПР по русскому языку, 4 класс, 2025 год

С учетом возможного большого количества ОО в муниципальном образовании подобные диаграммы (рис. 6.1) на уровне субъекта РФ можно строить выборочно (в первую очередь для муниципальных образований, в которых имеются ОО с отрицательной динамикой) для усиления восприятия данных посредством их визуализации. На диаграмме показана динамика отметок «2» за 2024 и 2025 годы, поэтому положительное изменение показателя (снижение процента отметок «2») отмечено ниже нуля.

С помощью показателя из столбца «2, %» можно выявить муниципальные образования / ОО, в которых по результатам ВПР наибольший / существенный показатель неудовлетворительных отметок. В данном документе критическим приростом процента неудовлетворительных отметок является 10 процентных пунктов, рекомендуется выбирать данное

значение с учетом размера и индивидуальных особенностей муниципального образования / субъекта РФ.

Рассматривая на региональном уровне муниципальные образования с критическим приростом процента неудовлетворительных отметок, можно наблюдать различную динамику отдельных образовательных организаций, принадлежащих данному муниципальному образованию (в т.ч., возможно, наличие ОО с положительной динамикой). Результаты по муниципальным образованиям можно сопоставить с результатами федерального и регионального уровней. При выстраивании работы в муниципальном образовании требуется также учитывать его собственную динамику результатов (с учетом размера муниципального образования и условий, в которых осуществляется образовательная деятельность).

По результатам сравнения муниципальных образований (столбец «Динамика отметок "2" 2024-2025 гг.» в таблице (рис. 5)) можно сформировать перечень ОО, входящих в 10% ОО, демонстрирующих самую позитивную динамику. Эффективные практики ОО с устойчивой положительной динамикой образовательных результатов могут транслироваться на уровне как муниципального образования, так и субъекта РФ в целом.

На уровне муниципального образования динамику неудовлетворительных отметок (рис. 5) можно визуализировать в следующем виде (рис. 6.2).



Рис. 6.2. Динамика отметок «2» на уровне муниципального образования.
ВПП по русскому языку, 4 класс, 2025 год

Результаты образовательных организаций можно сопоставить с результатами по муниципальному образованию, субъекту РФ и всей выборке по РФ. На диаграмме (рис. 6.2) приведен пример муниципального образования с отрицательной динамикой – значение показателя прироста двоек составляет 10,66 п.п. (см. таблицу на рис. 5).

Аналогично можно проанализировать динамику других отметок («3», «4» и «5»), но при принятии управленческих решений, оценки объективности результатов и выявлении ОО с низкими образовательными результатами наибольшее значение имеет процент низких результатов.

Распределение отметок (рис. 3) на уровне муниципального образования с учетом результатов ОО можно представить в следующем виде (рис. 7). Результаты можно сопоставить с результатами обучающихся в сравнении с федеральным и региональным уровнями.

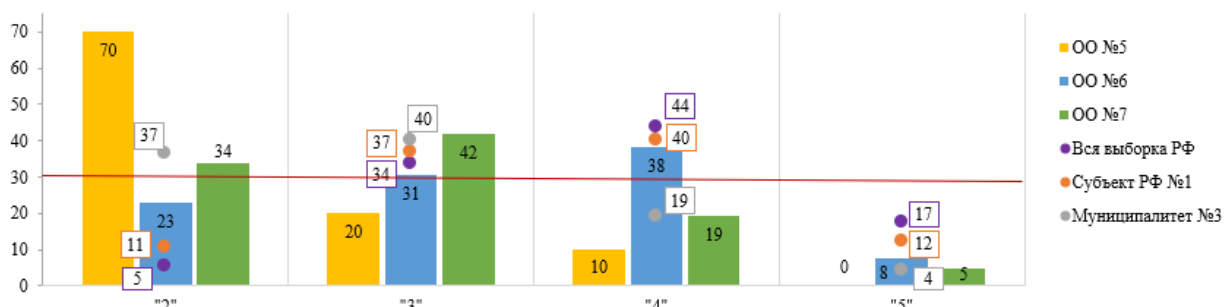


Рис. 7. Распределение отметок в разрезе муниципального образования.
ВПР по русскому языку, 4 класс, 2025 год, %

На рис. 7 можно увидеть ОО с низкими результатами (ОО №5, ОО №7), где процент неудовлетворительных отметок превышает 30% (на диаграмме – красная линия).

Общую сравнительную статистику по отметкам (рис. 8) на уровне муниципального образования можно визуализировать в виде следующей диаграммы.

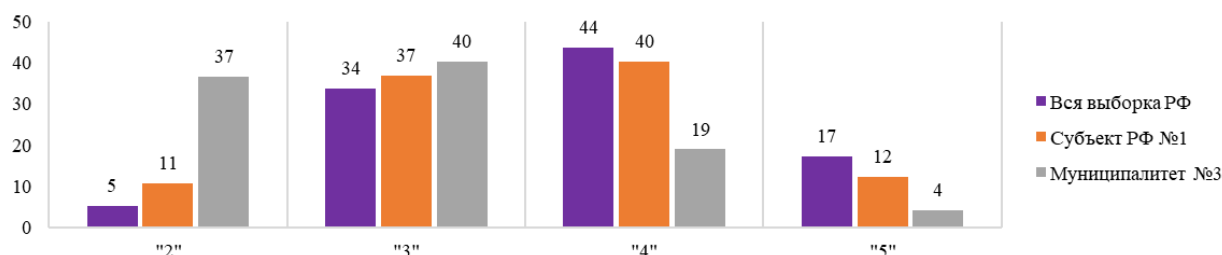


Рис. 8. Сравнительное распределение по отметкам в муниципальном образовании.
ВПР по русскому языку, 4 класс, 2025 год, %

Пример фрагмента анализа диаграммы (рис. 8).

По данным диаграммы (рис. 8) можно сделать вывод о том, что по итогам выполнения ВПР процент участников, получивших отметки «3», «4» и «5», по русскому языку в 4 классах в Муниципалитете №3 составляет 63%, что ниже регионального и федерального уровней (процент участников, получивших отметку «2», больше, чем в среднем по региону на 26 п.п. и на 32 п.п. выше среднего значения по РФ).

Процент участников, получивших отметки «4» и «5» за ВПР по русскому языку в 4 классах Муниципалитета №3, составляет 23%. Таким образом, качество подготовки обучающихся (в %) по русскому языку, определяемое процентом обучающихся с отметками «4» и «5», на 29 п.п. ниже регионального показателя и на 38 п.п. ниже федерального показателя.

Анализ подобной диаграммы для субъекта РФ проводится аналогично, но сравнение делается с результатами в целом по РФ.

Примеры организационно-управленческих действий по результатам анализа отчета «Статистика по отметкам».

1) Выявление муниципальных образований / ОО, в которых по результатам ВПР наибольший показатель неудовлетворительных отметок. Сравнение результатов текущего года с предыдущим годом.

2) Выявление причин снижения результатов в субъекте РФ / муниципальном образовании с учетом контекстных данных каждой ОО.

3) Организация методической поддержки: методические семинары, мастер-классы, видеоконсультации и др. ведущих экспертов-предметников по вопросам критериального оценивания заданий ВПР с развернутым ответом, которые способствуют совершенствованию профессиональных компетенций педагогических работников.

3. Анализ данных отчета «Сравнение отметок с отметками по журналу»

Ниже приведен пример отчета «Сравнение отметок с отметками по журналу» (рис. 9).

ВПР 2025 Математика 8 класс		
Сравнение отметок с отметками по журналу		
Предмет:	Математика	
Максимальный первичный балл:	24	
Дата:	11.04.2025	
Группы участников	Кол-во участников	%
Субъект РФ		
Понизили (Отметка < Отметка п	5075	40,4
Подтвердили (Отметка = Отмет	6952	55,34
Повысили (Отметка > Отметка п	535	4,26
Всего	12562	100
Муниципалитет №1		
Понизили (Отметка < Отметка п	151	37,38
Подтвердили (Отметка = Отмет	242	59,9
Повысили (Отметка > Отметка п	11	2,72
Всего	404	100
ОО №1		
Понизили (Отметка < Отметка п	11	13,41
Подтвердили (Отметка = Отмет	49	59,76
Повысили (Отметка > Отметка п	22	26,83
Всего	82	100
ОО №2		
Понизили (Отметка < Отметка п	7	12,73
Подтвердили (Отметка = Отмет	33	60
Повысили (Отметка > Отметка п	15	27,27
Всего	55	100
Муниципалитет №2		
Понизили (Отметка < Отметка п	125	13,13
Подтвердили (Отметка = Отмет	620	65,13
Повысили (Отметка > Отметка п	207	21,74
Всего	952	100
ОО №3		
Понизили (Отметка < Отметка п	50	71,43
Подтвердили (Отметка = Отмет	20	28,57
Повысили (Отметка > Отметка п	0	0
Всего	70	100
Муниципалитет №3		
Понизили (Отметка < Отметка п	361	13,53
Подтвердили (Отметка = Отмет	1671	62,61
Повысили (Отметка > Отметка п	637	23,87
Всего	2669	100

Рис. 9. Образец выгрузки отчета «Сравнение отметок с отметками по журналу» на уровне субъекта РФ (фрагмент)

В отчете на уровне муниципального образования отражаются данные только по одному муниципальному образованию, включая все входящие в него ОО.

Для визуализации можно воспользоваться инструментарием раздела «Аналитика» ГИС ФИС ОКО (рис. 10).

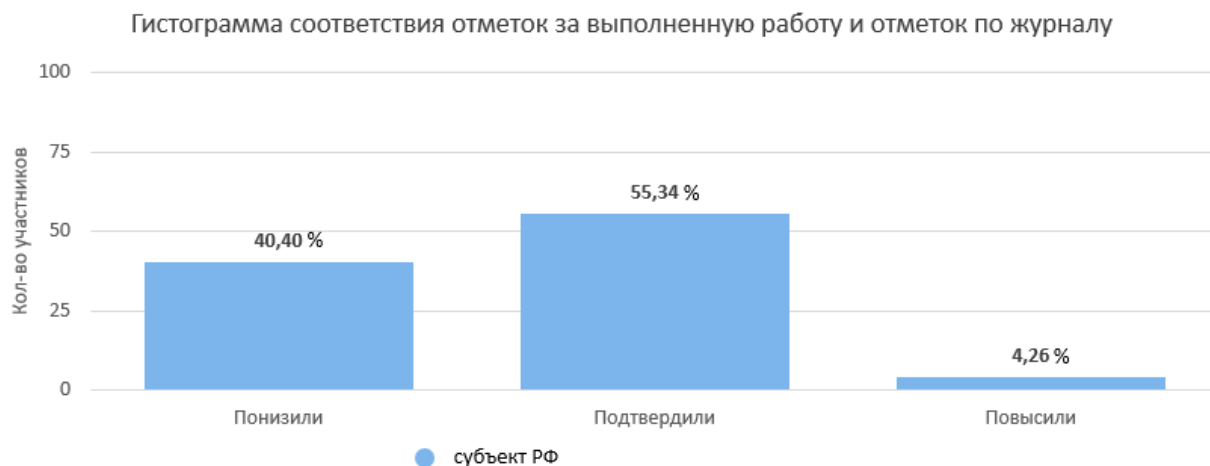


Рис. 10. Пример диаграммы, сформированной в разделе «Аналитика» ВПР по математике, 8 класс, 2025 год

Ниже приведены примеры диаграмм, построенных на основе данных отчета «Сравнение отметок с отметками по журналу» (рис. 11.1 и рис. 11.2).

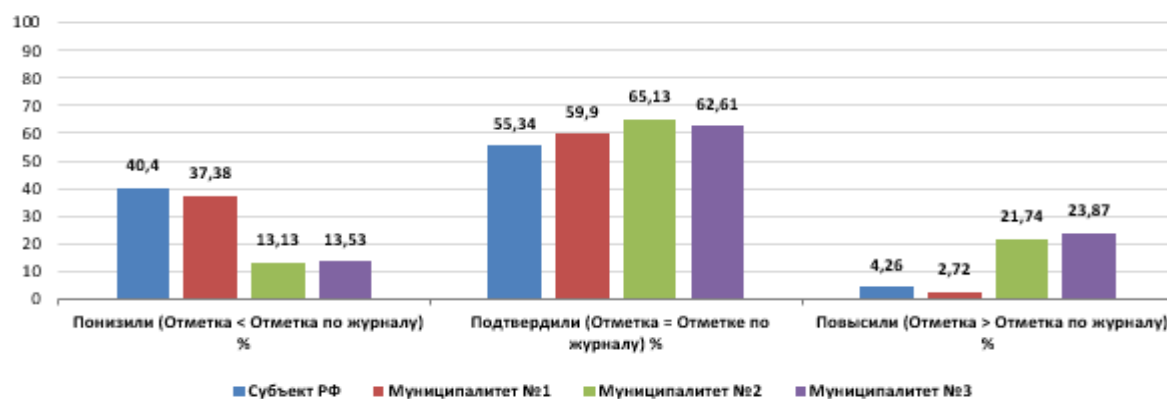


Рис. 11.1. Диаграмма на основе данных отчета «Сравнение отметок с отметками по журналу» на уровне субъекта РФ в разрезе муниципальных образований. ВПР по математике 8 класс, 2025 год

На рис. 11.1 представлена сравнительная диаграмма соответствия отметок ВПР отметкам по журналу в разрезе муниципальных образований. Подобную сравнительную диаграмму также можно построить и для муниципального образования в разрезе ОО.

Более общее представление данных отчета «Сравнение отметок с отметками по журналу» как на уровне субъекта РФ, так и на уровне муниципального образования можно сделать в виде круговой диаграммы (рис. 11.2).



Рис. 11.2. Диаграмма на основе данных отчета «Сравнение отметок с отметками по журналу» на уровне субъекта РФ. ВПР по математике, 8 класс, 2025 год

Анализ данных соответствия отметок за выполненную работу отметкам по журналу позволяет говорить о соответствии текущего оценивания в ОО и результата внешней оценочной процедуры.

Примеры организационно-управленческих действий по результатам анализа отчета «Сравнение отметок с отметками по журналу».

На уровне субъекта РФ.

1) Методическое сопровождение.

Разработка и утверждение типового положения о внутренней системе оценки качества образования (ВСОКО) в соответствии с ФГОС и ФООП, рекомендованного в качестве основы для разработки положения о ВСОКО во всех ОО субъекта РФ.

2) Верификация отметок.

Осуществление (по возможности) выборочной проверки на региональном уровне итоговых контрольных работ (текущий тематический контроль) из ОО, показавших наибольшее расхождение в отметках по результатам ВПР, с последующим использованием институтами развития образования результатов верификации для корректировки программ повышения квалификации и адресной методической помощи.

3) Включение блока по объективности оценивания в программу повышения квалификации для управленческих кадров всего субъекта РФ. Проведение институтами развития образования на постоянной основе региональных вебинаров для методистов муниципальных образований по вопросам ВСОКО и критериального оценивания.

4) Организация и проведение консультационных вебинаров по вопросам критериального оценивания заданий ВПР с развернутым ответом с участием педагогов ОО, муниципального образования и с привлечением экспертов региональных предметных комиссий государственной итоговой аттестации.

5) Решения, направленные на работу с участниками образовательных отношений.

5.1. Проведение информационной кампании в средствах массовой информации (СМИ) и социальных сетях региона, создание видеороликов с участием специалистов исполнительных органов субъектов РФ, осуществляющих государственное управление в сфере образования,

экспертов государственной итоговой аттестации (далее – ГИА), а также родителей, где будут разъясняться цели и критерии ВПР.

5.2. Размещение на официальных сайтах центров оценки качества образования и институтов развития образования информационно-аналитических материалов по всем оценочным процедурам, видеороликов консультаций ведущих региональных экспертов – членов предметных комиссий ГИА, а также примеров лучших практик объективного оценивания (при наличии) с целью обеспечения прозрачности и равного доступа к информации об оценивании для всех жителей региона.

На уровне муниципального образования.

1) Организация аудита локальных нормативных актов (далее – ЛНА) ОО, регламентирующих внутришкольную систему оценивания, на соответствие требованиям ФГОС и ФООП.

2) Проведение для директоров ОО и их заместителей рабочих совещаний по приведению ЛНА, касающихся вопросов оценки качества образования, в соответствие с федеральными требованиями.

3) Внедрение на муниципальном уровне практики перекрестных проверок по общим критериям.

Анализ рассматриваемого показателя предоставляет возможность отследить взаимосвязь результатов промежуточного тематического контроля с результатами ВПР. Важность данного направления обусловлена прямой зависимостью эффективности ВСОКО от объективности текущего оценивания: чем выше его достоверность, тем успешнее ОО достигает поставленных целей развития и обеспечивает устойчивое повышение качества образования.

4. Анализ данных отчета «Распределение первичных баллов»

Ниже приведен пример отчета «Распределение первичных баллов» (рис. 12).

ВПР 2025 Русский язык 4 класс														
Распределение первичных баллов														
Предмет:	Русский язык													
Максимальный первичный балл:	24													
Дата:	11.04.2025													
Группы участников	Кол-во ОО	Кол-во участников	0	1	2	3	4							
Вся выборка	35738	1648099	0,1	0,2	0,3	0,4	0,5		20	21	22	23	24	
Субъект РФ №1	329	14487	0,3	0,3	0,6	0,8	0,9		6,9	6,6	5,4	3,5	1,8	
Муниципалитет №1	73	7400	0,3	0,4	0,5	0,7	0,9		6,5	5,6	4	2,3	1,5	
ОО №1		59	0	0	0	1,7	0		6,3	6,1	4,4	2,3	1,9	
ОО №2		47	0	0	0	0	0		13,6	1,7	11,9	0	0	
ОО №3		85	0	1,2	1,2	0	1,2		0	10,6	12,8	10,6	4,3	
									7,1	1,2	2,4	1,2	0	

Рис. 12. Образец выгрузки отчета «Распределение первичных баллов» (фрагмент)

В каждой параллели по всем учебным предметам может быть построена гистограмма распределения первичных баллов.

Рекомендуемый объем выборки (минимум объема выборки) для информативного анализа с помощью данного отчета составляет не менее 50 человек. Абсолютный минимум объема выборки для приблизительной оценки ситуации составляет 20–30 человек, однако в таком случае сделанные выводы могут быть ненадежными.

Для визуализации можно воспользоваться инструментарием раздела «Аналитика» ГИС ФИС ОКО.

Распределение первичных баллов

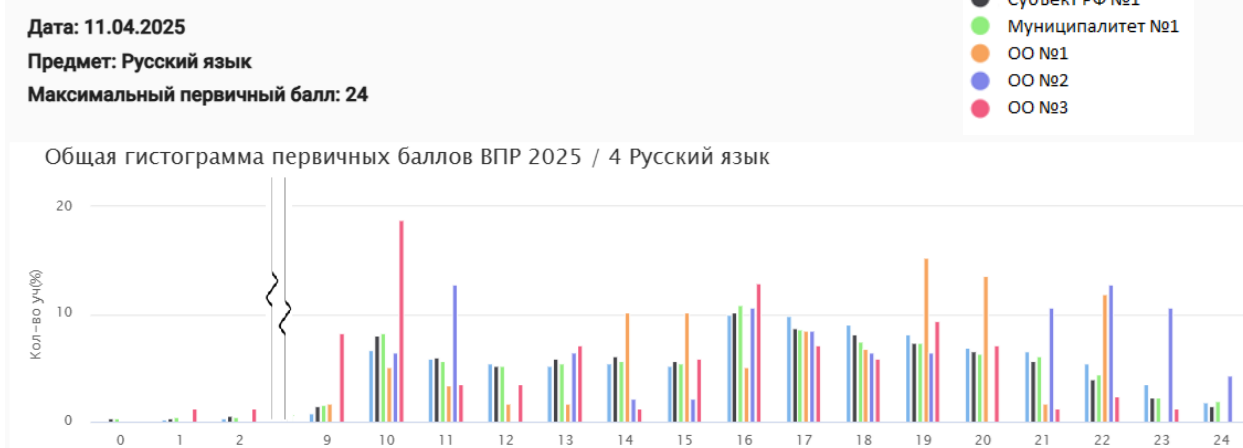


Рис. 13. Пример гистограммы, сформированной в разделе «Аналитика» на уровне субъекта РФ. ВПР по русскому языку, 4 класс, 2025 год

На рис. 13 представлено распределение первичных баллов по результатам ВПР в 4 классах по русскому языку на уровне региона для Муниципалитета №1 с включением ОО №1, №2 и №3. По данной гистограмме можно оценить смещение распределения в сторону высоких или низких баллов и сравнить распределения в ОО и муниципальных образованиях с субъектом РФ и всей выборкой РФ, наличие пиков (в ОО, муниципальном образовании, субъекте РФ и всей выборке РФ) в области первичных баллов на границах перехода отметок от «2» к «3», от «3» к «4» и от «4» к «5».

Данная гистограмма доступна для сравнительного анализа также на уровне муниципального образования.

Ниже приведены гистограммы распределения первичных баллов.

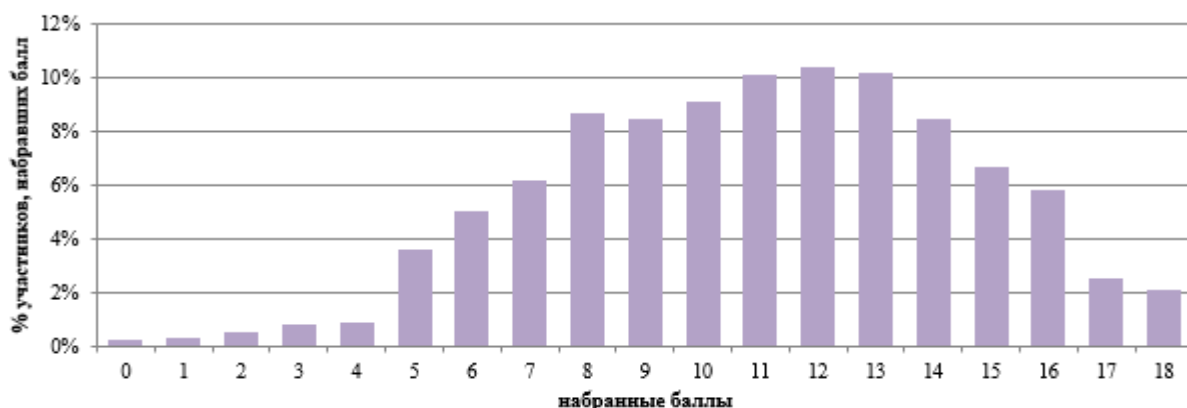


Рис. 14.1. Распределение первичных баллов на уровне субъекта РФ. ВПР по математике 4 класс, 2025 год

На рис.14.1 представлена гистограмма, которая отражает распределение первичных баллов по предмету на уровне региона без «пиков» на границах перехода отметок (рис. 14.2), что может свидетельствовать о соблюдении условий объективности при проведении ВПР в данной параллели по региону. Аналогичное распределение баллов можно построить и на уровне муниципального образования.

Отметка по пятибалльной шкале	«2»	«3»	«4»	«5»
Первичные баллы	0–4	5–8	9–13	14–18

Рис. 14.2. Рекомендации по переводу первичных баллов в отметки по пятибалльной шкале ВПР по математике, 4 класс, 2025 год

Рекомендации по переводу первичных баллов в отметки по пятибалльной шкале представлены в образцах и в описаниях ВПР на официальном сайте ФИОКО: раздел Навигатор ОКО – Всероссийские проверочные работы в ОО – Образцы и описания проверочных работ (https://fioco.ru/obraztsi_i_opisaniya_vpr).

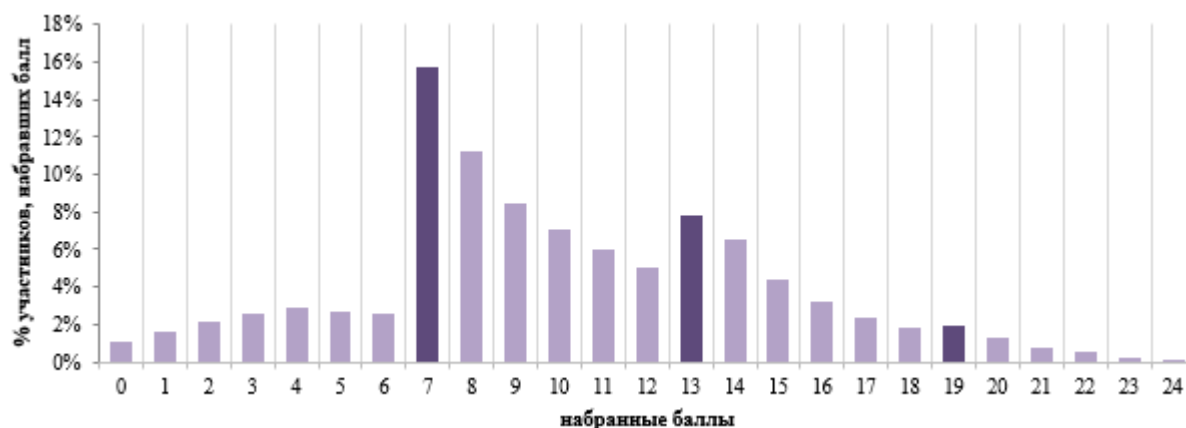


Рис. 15.1. Пример распределения первичных баллов на уровне субъекта РФ. ВПР по математике, 6 класс, 2025 год

На рис. 15.1 показана гистограмма распределения первичных баллов на уровне субъекта РФ, внешний вид которой существенно отличается от вида нормального (симметричного колоколообразного) распределения. Присутствуют явные «пики» на границах перехода отметок от «2» к «3» и от «3» к «4» (рис. 15.2).

Отметка по пятибалльной шкале	«2»	«3»	«4»	«5»
Первичные баллы	0–6	7–12	13–18	19–24

Рис. 15.2. Рекомендации по переводу первичных баллов в отметки по пятибалльной шкале ВПР по математике, 6 класс, 2025 год

Наличие выраженных «пиков» может рассматриваться как один из возможных маркеров нарушения объективности процедуры проведения ВПР (например, использование справочных материалов, телефонов, оказание помощи при выполнении заданий или завышение отметок при проверке со стороны учителей-экспертов), требующий дополнительного анализа

проведения и проверки работ. Аналогичное распределение баллов можно построить и на уровне муниципального образования.

Примеры организационно-управленческих действий по результатам анализа отчета «Распределение первичных баллов».

1) Выяснение причины возникновения «пиков» на границах перехода от одной отметки в другую и дальнейшая проверка выполнения условий объективности проведения процедуры ВПР в ОО (при наличии «пиков»).

2) Проведение сопоставительного анализа ОО / субъекта РФ / муниципального образования согласно методике определения образовательных организаций с признаками необъективных результатов ВПР https://fioco.ru/Media/Default/Методики/Методика_определения_ОО_с_признаками_необъективных_результатов_ВПР.pdf.

3) Принятие мер для повышения объективности проведения и проверки ВПР:

На уровне субъекта РФ.

1) Разработка и утверждение «Дорожной карты по обеспечению объективности проведения оценочных процедур в регионе», которая будет основой для разработки дорожных карт в муниципальных образованиях субъекта РФ.

2) Создание корпуса независимых региональных наблюдателей из числа специалистов исполнительных органов субъектов РФ, осуществляющих государственное управление в сфере образования, а также подведомственных организаций сферы образования с целью направления наблюдателей в ОО с высокой вероятностью нарушений процедуры ВПР (при необходимости).

3) Организация и проведение регулярных консультационных вебинаров для муниципальных координаторов и специалистов, отвечающих за проведение ВПР в том числе на уровне ОО, с акцентом на процедурные аспекты и недопустимость нарушений.

4) Внедрение системы онлайн-наблюдения за проведением ВПР в аудиториях ОО с высокой вероятностью нарушений (при необходимости).

5) Проведение выборочных перепроверок работ региональными экспертами с целью выявления возможного необъективного оценивания.

На уровне муниципального образования.

1) Проведение индивидуальных совещаний с руководителями ОО, в которых имеются признаки возможного необъективного проведения и проверки ВПР, с обсуждением плана мероприятий по профилактике выявленных нарушений.

2) Организация региональных консультаций для оперативной поддержки ОО по вопросам проведения и проверки ВПР.

5. Анализ данных отчета «Выполнение заданий»

Ниже приведен пример отчета «Выполнение заданий» (рис. 16).

ВПР 2025 Математика 4 класс																			
Выполнение заданий																			
Предмет:		Математика																	
Максимальный первичный балл:		18																	
Дата:		11.04.2025																	
Группы участников		Кол-во ОО	Кол-во участников		1	2	3	4	5,1	5,2	6,1	6,2	7	8	9,1	9,2	10	11	
				Макс балл	1	1	2	1	1	1	1	1	1	2	1	1	2	2	
Вся выборка РФ		35734	1648464		92,41	83,38	84,26	62,8	69,61	55,82	93,67	84,23	64,4	46,1	51,74	45,72	64,82	16,57	
Субъект РФ №1		553	31849		90,65	81,87	63,04	63,91	67,1	50,52	77,1	63,4	52,41	27,72	36,21	27,87	31,43	8,71	
Муниципалитет №1		18	1453		93,05	85,41	63,76	66,41	70,82	51,96	80,25	66,21	53,82	29,46	37,44	27,74	32,69	6,54	
ОО №1			172		90,7	81,98	58,72	61,63	65,12	51,16	75	65,7	45,35	24,42	36,63	29,07	14,53	4,36	
ОО №2			134		91,79	89,55	76,12	71,64	73,13	35,82	89,55	81,34	72,39	51,49	52,99	34,33	38,43	6,72	
Муниципалитет №2		6	319		94,36	90,28	92,95	59,56	67,4	50,16	92,79	87,15	67,4	54,7	55,8	44,51	67,08	20,06	
ОО №3			107		96,26	92,52	94,39	59,81	68,22	32,71	91,59	90,65	65,42	57,94	57,94	59,81	64,49	3,74	
ОО №4			40		97,5	97,5	97,5	90	80	87,5	97,5	97,5	80	76,25	75	80	51,25	40	
Муниципалитет №3		8	548		90,88	83,21	88,59	60,4	77,55	65,15	97,63	92,34	64,96	48,91	65,15	64,23	61,86	14,87	
ОО №5			89		94,38	86,52	89,89	57,3	71,91	64,04	98,88	97,75	70,79	58,99	78,65	74,16	52,81	17,42	

Рис. 16. Образец выгрузки отчета «Выполнение заданий»

В отчете на уровне муниципального образования отражаются данные по одному муниципальному образованию, включая все входящие в него ОО.

Для дальнейшей работы с отчетом, представленным на рис. 16, целесообразно отметить для каждого задания его уровень сложности: базовый (Б), повышенный (П) и высокий (В) (рис. 17), используя информацию из раздела 6 «Распределение заданий проверочной работы по позициям кодификатора» описания ВПР по соответствующему классу и предмету, размещенного на официальном сайте ФИОКО https://fioco.ru/obraztsi_i_opisaniya_vpr

ВПР 2025 Математика 4 класс																			
Выполнение заданий																			
		Уровень сложности задания	Б	Б	Б	Б	Б	Б	Б	Б	Б	Б	Б	Б	П	П	П	П	
Группы участников	Кол-во ОО	Кол-во участников	Задание	1	2	3	4	5,1	5,2	6,1	6,2	7	8	9,1	9,2	10	11		
		Макс балл		1	1	2	1	1	1	1	1	1	2	1	1	2	2		
Вся выборка РФ	35734	1648464		92,41	83,38	84,26	62,8	69,61	55,82	93,67	84,23	64,4	46,1	51,74	45,72	64,82	16,57		
Субъект РФ №1	553	31849		90,65	81,87	63,04	63,91	67,1	50,52	77,1	63,4	52,41	27,72	36,21	27,87	31,43	8,71		
Муниципалитет №1	18	1453		93,05	85,41	63,76	66,41	70,82	51,96	80,25	66,21	53,82	29,46	37,44	27,74	32,69	6,54		
ОО №1		172		90,7	81,98	58,72	61,63	65,12	51,16	75	65,7	45,35	24,42	36,63	29,07	14,53	4,36		
ОО №2		134		91,79	89,55	76,12	71,64	73,13	35,82	89,55	81,34	72,39	51,49	52,99	34,33	38,43	6,72		
Муниципалитет №2	6	319		94,36	90,28	92,95	59,56	67,4	50,16	92,79	87,15	67,4	54,7	55,8	44,51	67,08	20,06		
ОО №3		107		96,26	92,52	94,39	59,81	68,22	32,71	91,59	90,65	65,42	57,94	57,94	59,81	64,49	3,74		
ОО №4		40		97,5	97,5	97,5	90	80	87,5	97,5	97,5	80	76,25	75	80	51,25	40		
Муниципалитет №3	8	548		90,88	83,21	88,59	60,4	77,55	65,15	97,63	92,34	64,96	48,91	65,15	64,23	61,86	14,87		
ОО №5		89		94,38	86,52	89,89	57,3	71,91	64,04	98,88	97,75	70,79	58,99	78,65	74,16	52,81	17,42		

Рис. 17. Разметка по уровням сложности заданий

С целью углубленного анализа можно выполнить маркировку таблицы согласно заданным параметрам (рис. 18).

Задания базового уровня сложности				Задания повышенного / высокого уровня сложности			
		% выполнения соответствует диапазону 60 ± 3 %				% выполнения соответствует диапазону 30 ± 1,5 %	
		% выполнения < 57%				% выполнения < 28,5%	

Рис. 18. Параметры маркировки показателей субъекта РФ / муниципального образования / ОО по заданиям различного уровня сложности

Визуализацию данных можно выполнить следующим образом (рис. 19).

ВПР 2025 Математика 4 класс			Маркировка показателей субъекта РФ / муниципального образования / ОО														
			Задания базового уровня сложности							Задания повышенного / высокого уровня сложности							
Индивидуальные результаты			% выполнения соответствует диапазону 60 ± 3 %							% выполнения соответствует диапазону 30 ± 1,5 %							
Предмет:	Математика		% выполнения < 57%							% выполнения < 28,5%							
Максимальный первичный балл:	18																
Дата:	11.04.2025																
Уровень сложности задания			Б	Б	Б	Б	Б	Б	Б	Б	Б	Б	П	П	П	П	
Группы участников	Кол-во ОО	Кол-во участников	Задание	1	2	3	4	5,1	5,2	6,1	6,2	7	8	9,1	9,2	10	11
			Макс балл	1	1	2	1	1	1	1	1	1	2	1	1	2	2
Вся выборка РФ	35734	1648464		92,41	83,38	84,26	62,8	69,61	55,82	93,67	84,23	64,4	46,1	51,74	45,72	64,82	16,57
Субъект РФ №1	553	31849		90,65	81,87	63,04	63,91	67,1	50,52	77,1	63,4	52,41	27,72	36,21	27,87	31,43	8,71
Муниципалитет №1	18	1453		93,05	85,41	63,76	66,41	70,82	51,96	80,25	66,21	53,82	29,46	37,44	27,74	32,69	6,54
ОО №1		172		90,7	81,98	58,72	61,63	65,12	51,16	75	65,7	45,35	24,42	36,63	29,07	14,53	4,36
ОО №2		134		91,79	89,55	76,12	71,64	73,13	35,82	89,55	81,34	72,39	51,49	52,99	34,33	38,43	6,72
Муниципалитет №2	6	319		94,36	90,28	92,95	59,56	67,4	50,16	92,79	87,15	67,4	54,7	55,8	44,51	67,08	20,06
ОО №3		107		96,26	92,52	94,39	59,81	68,22	32,71	91,59	90,65	65,42	57,94	57,94	59,81	64,49	3,74
ОО №4		40		97,5	97,5	97,5	90	80	87,5	97,5	97,5	80	76,25	75	80	51,25	40
Муниципалитет №3	8	548		90,88	83,21	88,59	60,4	77,55	65,15	97,63	92,34	64,96	48,91	65,15	64,23	61,86	14,87
ОО №5		89		94,38	86,52	89,89	57,3	71,91	64,04	98,88	97,75	70,79	58,99	78,65	74,16	52,81	17,42

Рис. 19. Маркировка отчета «Выполнение заданий»

Анализируя таблицу, можно оценить уровень выполнения каждого из заданий проверочной работы обучающимися ОО, муниципального образования, субъекта РФ.

При заданной маркировке нижняя граница достаточного уровня подготовки для заданий базового уровня сложности равна 60%, а для заданий повышенного и высокого уровней сложности – 30%.

Работа по блокам образовательной программы начального общего, основного общего или среднего общего образования может выстраиваться в зависимости от уровня подготовки обучающихся, определить который помогает маркировка:

красный цвет – недостаточный уровень (меньше 57% для заданий базового уровня сложности (Б) и 28,5% для заданий повышенного и высокого уровня сложности (П/В));

желтый цвет – диапазон возможной статистической погрешности и погрешности округления, демонстрирующий неустойчивость в освоении образовательной программы по предмету соответствующего года обучения: значения процентов выполнения заданий отклоняются от нижней границы достаточного уровня подготовки (60% – Б, 30% – П/В) на величину $\pm 3\%$ (Б) и $\pm 1,5\%$ (П/В)⁵. Маркировка призвана привлечь внимание педагога на данные задания: требуется дополнительная работа для надежного закрепления соответствующих умений у обучающихся.

На рис. 19 для субъекта РФ красным цветом отмечены задания базового уровня сложности №№ 5.2, 7, 8, так как процент выполнения этих заданий находится в диапазоне от 0% до 57%, а также задания повышенного уровня сложности №№ 9.2, 11, так как процент выполнения этих заданий находится в диапазоне от 0% до 28,5%. Задание № 10 промаркировано желтым цветом. Указанная маркировка обозначает задания, на которые педагогам стоит уделить дополнительное внимание для более уверенного освоения умений, проверяемых этими заданиями, обучающимися.

⁵ Указанные границы статистической погрешности определены, учитывая среднюю оценку статистической погрешности в процедурах оценки качества образования, зависят от объемов выборки и используются, как правило, для выборки не более 1000 участников, в остальных случаях границы статистической погрешности имеют меньшее значение. Для малых выборок границы статистической погрешности могут иметь большее значение.

Для большей наглядности можно построить графики выполнения по каждому из заданий с учетом их уровня сложности, отобразив нижнюю границу достаточного уровня подготовки (60% – Б, 30% – П/В).

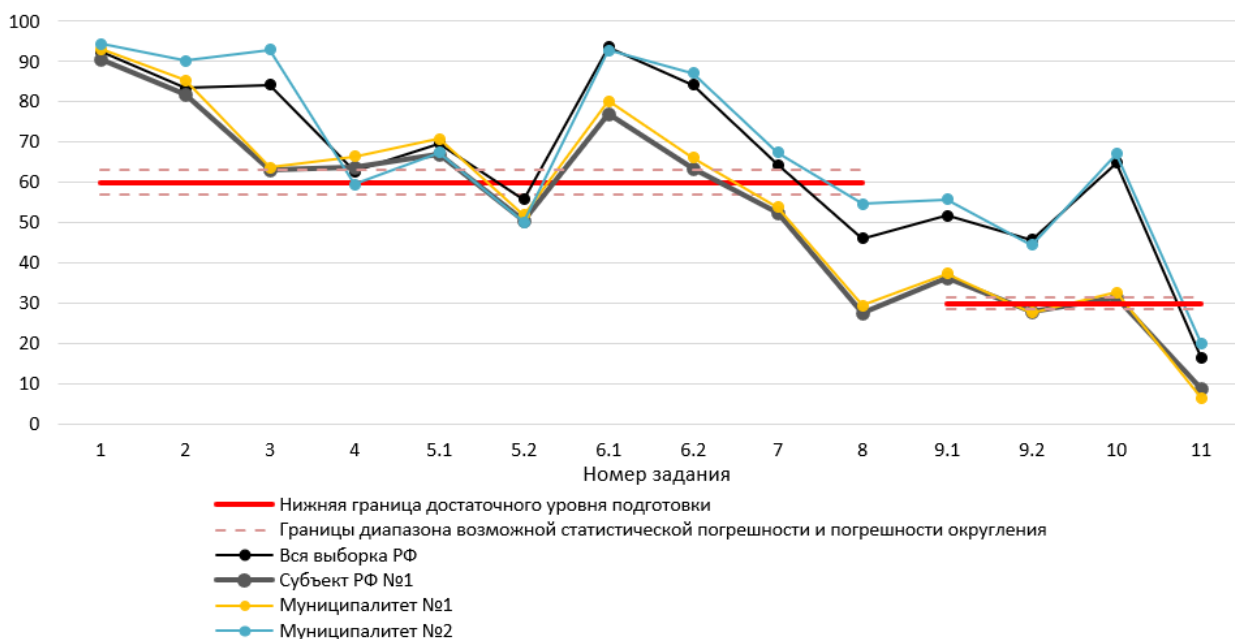


Рис. 20. Оценка достижения достаточного уровня подготовки с отображением границ диапазона возможной статистической погрешности и погрешности округления на уровне субъекта РФ в разрезе муниципальных образований.
ВПР по математике, 4 класс, 2025 год, %

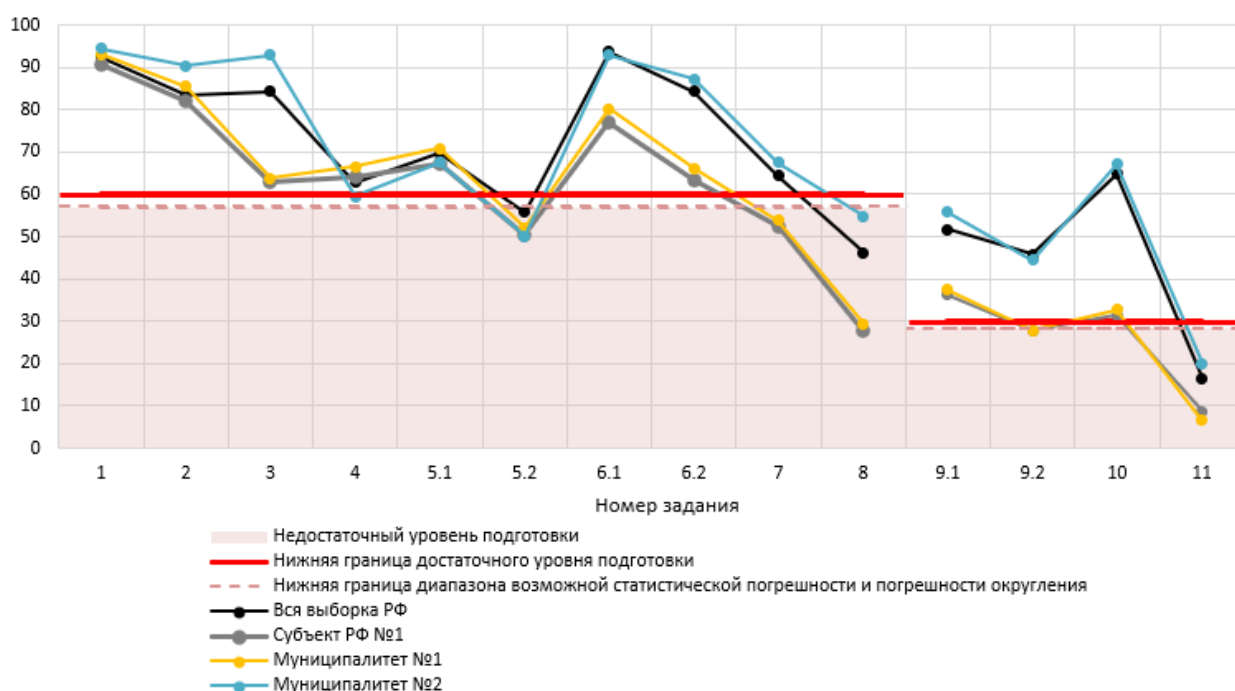


Рис. 21. Оценка достижения достаточного уровня подготовки с отображением недостаточного уровня подготовки и нижней границы диапазона возможной статистической погрешности и погрешности округления на уровне субъекта РФ в разрезе муниципальных образований. ВПР по математике, 4 класс, 2025 год, %

Рекомендуемая нижняя граница достаточного уровня подготовки может быть различна в зависимости от процедуры оценки качества образования. Для

более детального анализа каждый субъект РФ может установить свою нижнюю границу выполнения заданий с учетом динамики результатов предыдущих лет.

Граница высокого уровня подготовки может быть установлена на региональном уровне с учетом специфики образовательных организаций и динамики результатов предыдущих лет с возможной детализацией по уровням заданий, темам, умениям, а также по муниципалитетам, ОО и уровням образовательных программ. В качестве примера (рис. 22) высокий уровень подготовки начинается от 80% – для Б и от 50% – для П/В.

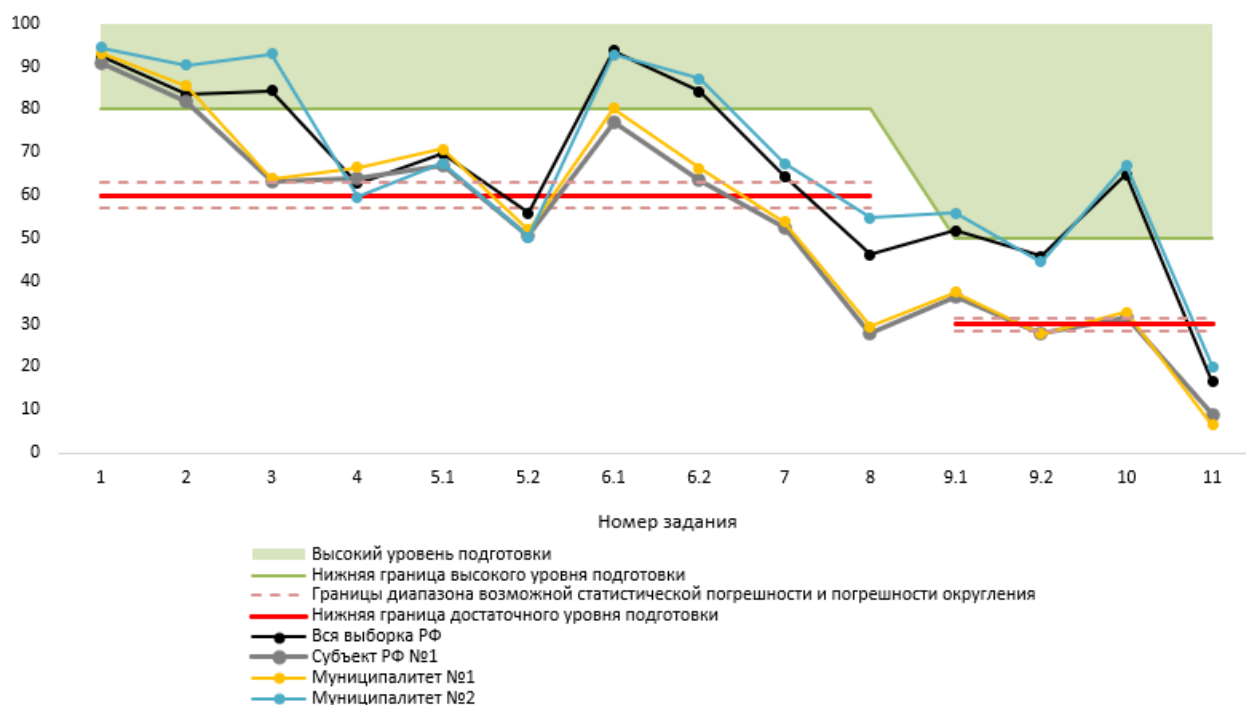


Рис. 22. Оценка достижения достаточного уровня подготовки с отображением границы высокого уровня подготовки и границ диапазона возможной статистической погрешности и погрешности округления на уровне субъекта РФ в разрезе муниципальных образований. ВПР по математике, 4 класс, 2025 год, %

Сопоставление результатов выполнения заданий, ориентированных на проверку одних и тех же элементов содержания, требований, представленных в разные годы (в случае наличия заданий с аналогичными характеристиками по кодификаторам), у одних и тех же обучающихся дает возможность:

- отследить динамику образовательных достижений;
- оценить эффективность реализованных управленческих решений.

При этом обнаружение схожих трудностей в освоении аналогичных умений у обучающихся разных ОО указывает на наличие системных проблем.

Примеры организационно-управленческих действий по результатам анализа отчета «Выполнение заданий».

1) Выявить задания, согласно предоставленной маркировке, вызвавшие у участников наибольшие затруднения (рис. 19, красный маркер).

Дальнейший анализ причин этих затруднений можно провести, опираясь на предметные результаты и сценарии выполнения заданий, представленные в разделах 6 и 8 описания ВПР по соответствующему классу и предмету (https://fioco.ru/obraztsi_i_opisaniya_vpr), так как каждое задание ВПР направлено на оценку того или иного умения.

2) Определить задания, с которыми участники ВПР успешно справляются, а также выявить факторы, способствующие высокому уровню выполнения этих заданий (методика преподавания, календарно-тематическое планирование и др.). Это позволит скорректировать образовательные маршруты для ОО по проблемным темам (рис. 19, красный и желтый маркеры).

3) Организовать адресную методическую помощь муниципальным образованиям и ОО (в случае выявления), в которых по результатам ВПР наибольший/высокий показатель неудовлетворительных отметок (см. рекомендации к анализу отчета «Статистика по отметкам»).

4) Если в субъекте РФ / муниципальном образовании большинство ОО, согласно маркировке, отмечены красным по ряду заданий – это признак системного дефицита. Рекомендуется скорректировать планы повышения квалификации педагогов ОО в соответствии с выявленными проблемами.

5) Рекомендуется осуществить сравнительный анализ результатов выполнения заданий ВПР по всем учебным предметам в разрезе параллелей, участвовавших в проверочных работах, сопоставив их с показателями предыдущего года (при условии идентичности тематических блоков и проверяемых умений) для выявления устойчивых тематических дефицитов.

6. Анализ данных отчета «Достижение планируемых результатов»

Ниже приведен пример отчета «Достижение планируемых результатов» (рис. 23).

На рис. 23 приведен фрагмент отчета «Достижение планируемых результатов», выгружаемого из ГИС ФИС ОКО. В столбце «Проверяемые предметные результаты освоения основной образовательной программы» отражены номера заданий и проверяемые в этих заданиях предметные результаты таблицы 3 раздела 6 «Распределение заданий проверочной работы по позициям кодификатора» описания ВПР по соответствующему классу и предмету (https://fioco.ru/obraztsi_i_opisaniya_vpr).

ВПР 2025 Математика 4 класс													
Достижение планируемых результатов													
Предмет:	Математика												
Максимальный первичный балл:	18												
Дата:	11.04.2025												
Проверяемые предметные результаты освоения основной образовательной программы НОО	Макс балл	Субъект РФ №1	Муниципалитет №1	ОО №1	Муниципалитет №2	ОО №2	Муниципалитет №3	ОО №3	ОО №4	Муниципалитет №4	ОО №5	РФ	
		3507 уч.	452 уч.	82 уч.	106 уч.	45 уч.	477 уч.	98 уч.	95 уч.	1006 уч.	67 уч.	1648464 уч.	
1. Выполнять арифметические действия: сложение	1	89,02	88,94	89,02	95,28	91,11	88,26	81,63	90,53	90,26	89,55	92,41	
2. Вычислять значение числового выражения, содержащего 2–3 скобки	1	77,59	76,77	78,05	81,13	86,67	78,83	82,65	82,11	79,72	89,55	83,38	
3. Решать практические задачи, связанные с посложением	2	80,84	84,62	82,32	80,66	82,22	78,2	64,8	87,89	84,94	87,31	84,26	
4. Использовать при решении задач единицы длины	1	49,81	51,11	40,24	66,04	66,67	55,97	71,43	56,84	60,64	56,72	62,8	
5.1. Находить периметр и площадь фигур, составленных из квадратов	1	63,07	74,12	80,49	69,81	60	69,6	64,29	74,74	62,13	64,18	69,61	
5.2. Выполнять разбиение простейшей составной фигуры на 2–3 квадрата	1	47,08	42,48	40,24	58,49	55,56	49,48	34,69	76,84	49,3	53,73	55,82	
6.1. Извлекать и использовать для выполнения задачи единицы измерения	1	93,1	94,69	93,9	96,23	100	92,87	90,82	97,89	94,23	88,06	93,67	
6.2. Извлекать и использовать для выполнения задачи единицы измерения	1	79,67	80,53	71,95	81,13	77,78	78,2	72,45	90,53	83,1	92,54	84,23	
7. Выполнять арифметические действия: сложение	1	55,66	55,97	56,1	63,21	60	64,78	63,27	75,79	61,03	70,15	64,4	
8. Использовать при решении задач единицы длины	2	34,37	35,73	46,34	47,64	44,44	33,12	24,49	40	40,71	54,48	46,1	
9.1. Формулировать утверждение (вывод), строить логическую цепочку рассуждений	1	46,36	50,22	74,39	51,89	53,33	52,83	74,49	71,58	44,53	80,6	51,74	
9.2. Строить логические рассуждения (двух-трехшаговые)	1	39,09	42,26	58,54	50,94	51,11	51,15	71,43	70,53	38,97	79,1	45,72	
10. Различать изображения простейших пространственных фигур (куба, цилиндра, конуса)	2	62,48	47,46	34,76	65,57	62,22	64,88	48,98	83,68	61,53	73,88	64,82	
11. Решать текстовые задачи в 1–3 действия, выполняя вычисления	2	11,16	9,07	4,27	9,91	4,44	14,99	5,1	8,42	11,93	29,85	16,57	

Рис. 23. Образец выгрузки отчета «Достижение планируемых результатов» (фрагмент)

Для проведения детального анализа рекомендуется отметить для каждого задания его уровень сложности в соответствии с информацией из описания проверочной работы и использовать маркировку данных, аналогичную определенной при анализе отчета «Выполнение заданий», с последующей статистической обработкой (рис. 24).

При заданной маркировке нижняя граница достаточного уровня подготовки для заданий базового уровня сложности, соответствующих указанным в отчете умениям⁶, равна 60%, а для заданий повышенного/высокого уровней сложности – 30%.

ВІР 2025 Математика 4 класс				Маркировка показателей субъекта РФ / муниципального образования / ОО													
				Базовый уровень сложности								Повышенный/высокий уровень сложности					
Достижение планируемых результатов					% достижения соответствует диапазону 60 ± 3 %								% достижения соответствует диапазону 30 ± 1,5%				
Предмет:			Математика		% достижения < 57%								% достижения < 28,5%				
Максимальный первичный балл:			18														
Дата:			11.04.2025														
Уровень сложности умения	Проверяемые предметные результаты освоения основной образовательной программы НОО	Макс балл	Вся выборка РФ	Субъект РФ №1	Муниципалитет №1	ОО №1	Муниципалитет №2	ОО №2	Муниципалитет №3	ОО №3	ОО №4	Муниципалитет №4	ОО №5				
			1648464 уч.	3507 уч.	452 уч.	82 уч.	106 уч.	45 уч.	477 уч.	98 уч.	95 уч.	1006 уч.	67 уч.				
Б	1. Выполнять арифметические действия: сложение и вычитание в пределах 100	1	92,41	89,02	88,94	89,02	95,28	91,11	88,26	81,63	90,53	90,26	89,55				
Б	2. Вычислять значение числового выражения, содержащего 2–3 операции	1	83,38	77,59	76,77	78,05	81,13	86,67	78,83	82,65	82,11	79,72	89,55				
Б	3. Решать практические задачи, связанные с сложением и вычитанием	2	84,26	80,84	84,62	82,32	80,66	82,22	78,2	64,8	87,89	84,94	87,31				
Б	4. Использовать при решении задач единицы длины	1	62,8	49,81	51,11	40,24	66,04	66,67	55,97	71,43	56,84	60,64	56,72				
Б	5.1. Находить периметр и площадь фигур, составленных из квадратов со стороной 1 см	1	69,61	63,07	74,12	80,49	69,81	60	69,6	64,29	74,74	62,13	64,18				
Б	5.2. Выполнять разбиение простейшей составной фигуры на несколько простых фигур	1	55,82	47,08	42,48	40,24	58,49	55,56	49,48	34,69	76,84	49,3	53,73				
Б	6.1. Извлекать и использовать для выполнения задания информацию о величине	1	93,67	93,1	94,69	93,9	96,23	100	92,87	90,82	97,89	94,23	88,06				
Б	6.2. Извлекать и использовать для выполнения задания информацию о количестве	1	84,23	79,67	80,53	71,95	81,13	77,78	78,2	72,45	90,53	83,1	92,54				
Б	7. Выполнять арифметические действия: сложение и вычитание в пределах 100	1	64,4	55,66	55,97	56,1	63,21	60	64,78	63,27	75,79	61,03	70,15				
Б	8. Использовать при решении задач единицы длины	2	46,1	34,37	35,73	46,34	47,64	44,44	33,12	24,49	40	40,71	54,48				
П	9.1. Формулировать утверждение (вывод), строить логическое рассуждение (доказательство)	1	51,74	46,36	50,22	74,39	51,89	53,33	52,83	74,49	71,58	44,53	80,6				
П	9.2. Строить логические рассуждения (двух-трехступенчатые)	1	45,72	39,09	42,26	58,54	50,94	51,11	51,15	71,43	70,53	38,97	79,1				
П	10. Различать изображения простейших пространственных тел	2	64,82	62,48	47,46	34,76	65,57	62,22	64,88	48,98	83,68	61,53	73,88				
П	11. Решать текстовые задачи в 1–3 действия, выполняя вычисления	2	16,57	11,16	9,07	4,27	9,91	4,44	14,99	5,1	8,42	11,93	29,8				

Рис. 24. Маркировка отчета «Достижение планируемых результатов»

В отчете на уровне муниципального образования отражаются данные только по одному муниципальному образованию, включая все входящие в него ОО.

Данная маркировка позволяет сразу интерпретировать дефициты в освоении образовательной программы по предмету, так как отчет

⁶ Проверяемые элементы содержания и требования к результатам освоения основной образовательной программы НОО / ООО / СОО.

«Достижение планируемых результатов» включает описание всех умений в соответствии требованиями ФГОС и ФООП, которые проверяются заданиями ВПР:

красный цвет – недостаточный уровень (процент выполнения заданий базового уровня сложности (Б), соответствующих указанным в отчете умениям, меньше 57%; процент выполнения заданий повышенного и высокого уровня (П/В), соответствующих указанным в отчете умениям, меньше 28,5%.);

желтый цвет – диапазон возможной статистической погрешности и погрешности округления, демонстрирующий неустойчивость в освоении образовательной программы по предмету соответствующего года обучения: процент выполнения задания, соответствующего указанному в отчете умению, отклоняется от нижней границы достаточного уровня подготовки (60% – Б, 30% – П/В) на величину $\pm 3\%$ (Б) и $\pm 1,5\%$ (П/В). Маркировка призвана обратить внимание педагога на данные задания: требуется дополнительная работа для надежного закрепления соответствующих умений у обучающихся.

Рекомендуемая нижняя граница достаточного уровня подготовки может быть различной в зависимости от процедуры оценки качества образования. Для более детального анализа каждый субъект РФ может установить свою нижнюю границу выполнения заданий, соответствующих указанным в отчете умениям, с учетом динамики результатов предыдущих лет.

Примеры организационно-управленческих действий по результатам анализа отчета «Достижение планируемых результатов».

1) Разработка и внедрение региональной дорожной карты по развитию функциональной грамотности и универсальных учебных действий (УУД). Включение в государственное задание подведомственным организациям (институтам развития образования, центрам непрерывного повышения педагогического мастерства и др.) мероприятий по созданию и тиражированию модульных решений для урочной и внеурочной деятельности, направленных на развитие УУД.

2) Проведение экспертизы рабочих программ ОО на предмет наличия и качества прописанного механизма развития УУД. Организация на базе ОО со стабильно высокими результатами муниципальных стажировочных площадок по направлению развития УУД во время урочной и внеурочной деятельности.

3) Создание муниципального методического актива (тьюторов), который будет проводить для методических объединений в ОО семинары по корректному использованию критериального оценивания и интеграции его в рабочие программы.

4) Проведение тематических педагогических советов или заседаний методических объединений учителей начального общего, основного общего и среднего общего образования по вопросам преемственности в формировании умений, по которым были выявлены дефициты (например, умений, связанных с решением текстовых задач).

7. Анализ данных отчета «Выполнение заданий группами участников»

Ниже приведен пример отчета «Выполнение заданий группами участников» (рис. 25).

ВПР 2025 Русский язык 8 класс									
Выполнение заданий группами участников									
Группы участников	Кол-во ОО	Кол-во участников	Макс балл	1К1	1К2	1К3	2,1	2,2	
			4	3	2	2	3		
Вся выборка РФ	34824	1394816	55,43	40,2	90,82	73,21	61,65		
Субъект РФ №1	1240	41831	53,15	44,19	81,94	74,58	58,74		
Ср.% вып. уч. гр.баллов 2		4610	18,99	14,79	55,51	43,98	23,1		
Ср.% вып. уч. гр.баллов 3		19801	43,73	35,23	78,24	71,77	53		
Ср.% вып. уч. гр.баллов 4		12725	67,72	55,17	91,56	82,88	69,9		
Ср.% вып. уч. гр.баллов 5		4695	86,87	81,09	97,47	93,94	87,69		
Муниципалитет №1	65	8793	53,79	41,24	83,33	71,02	57,81		
Ср.% вып. уч. гр.баллов 2		931	21,24	13,78	62,94	38,29	20,98		
Ср.% вып. уч. гр.баллов 3		4183	44,1	32,22	78,71	66,91	51,32		
Ср.% вып. уч. гр.баллов 4		2614	67,81	50,14	92,46	79,92	68,97		
Ср.% вып. уч. гр.баллов 5		1065	85,92	78,84	96,85	93,9	88,14		
ОО №1		94	42,82	25,89	91,49	77,66	58,16		
Ср.% вып. уч. гр.баллов 2		14	21,43	26,19	75	42,86	38,1		
Ср.% вып. уч. гр.баллов 3		47	39,36	17,02	94,68	81,91	46,81		
Ср.% вып. уч. гр.баллов 4		25	53	28	92	84	78,67		
Ср.% вып. уч. гр.баллов 5		8	68,75	70,83	100	93,75	95,83		
Муниципалитет №2	15	2044	51,97	37,82	84,15	71,36	59,3		
Ср.% вып. уч. гр.баллов 2		222	15,32	8,26	59,46	36,94	23,42		
Ср.% вып. уч. гр.баллов 3		1016	43,55	27,33	82,38	69,69	55,02		
Ср.% вып. уч. гр.баллов 4		613	68,43	52,31	91,6	80,75	70,26		
Ср.% вып. уч. гр.баллов 5		193	86,14	81	98,19	89,9	88,26		
ОО №2		183	60,25	54,83	72,68	63,11	47,54		
Ср.% вып. уч. гр.баллов 2		29	26,72	13,79	29,31	41,38	34,48		
Ср.% вып. уч. гр.баллов 3		78	52,88	40,6	69,87	52,56	38,46		
Ср.% вып. уч. гр.баллов 4		61	78,69	81,97	90,16	78,69	59,02		
Ср.% вып. уч. гр.баллов 5		15	88,33	97,78	100	96,67	73,33		

Рис. 25. Образец выгрузки отчета «Выполнение заданий группами участников» на уровне субъекта РФ (фрагмент)

В отчете на уровне муниципального образования отражаются данные только по одному муниципальному образованию, включая все входящие в него ОО.

В отчете представлены данные о выполнении заданий ВПР по соответствующему предмету участниками групп, получивших разные отметки за работу. Анализируя отчет по всем учебным предметам (в параллелях, участвовавших в ВПР), можно установить соответствие группы обучающихся заданным критериям, таким как освоение отдельной темы, группы умений, достижение требований ФГОС и ФООП.

Ниже приведен пример диаграммы «Выполнение заданий группами участников», построенной по данным субъекта РФ (рис. 26).

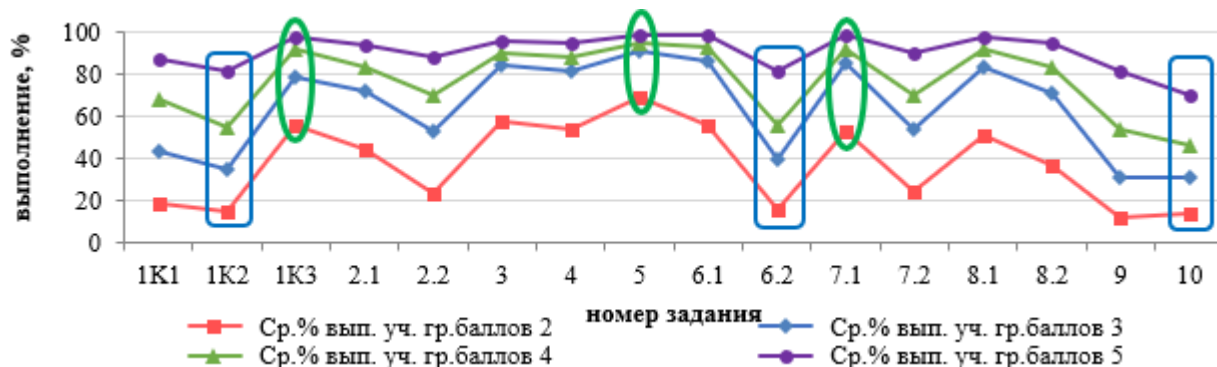


Рис. 26. Диаграмма на основе данных отчета «Выполнение заданий группами участников» на уровне субъекта РФ. ВПР по русскому языку, 8 класс, 2025 год

Представленные на диаграмме (рис. 26) результаты позволяют выявить как системные дефициты субъекта РФ / муниципального образования – задания, вызвавшие трудности у всех групп участников (задания 1К2, 6.2 и 10), так и хорошо освоенные умения / элементы содержания обучающимися субъекта РФ / муниципального образования (задания 1К3, 5 и 7.1). Пересечение графиков процентов выполнения заданий обучающимися разных групп на диаграмме требует детального изучения для выявления истинных причин таких результатов.

В случае, если ВПР содержит задания различного уровня сложности, данная диаграмма позволяет определить, как с ними справляются разные группы участников.

Примеры организационно-управленческих действий по результатам анализа отчета «Выполнение заданий группами участников».

1) Разработка для каждой группы участников/педагогов соответствующих классов адресных рекомендаций с акцентом на выявленные образовательные дефициты по темам и умениям.

2) Анализ успешности выполнения заданий каждой группой с точки зрения наличия признаков нарушения условий объективности проведения ВПР, что предопределяет принятие соответствующих мер. Рекомендуется руководствоваться письмом Федеральной службы по надзору в сфере образования и науки от 16 марта 2018 года № 05-71 (<https://docs.cntd.ru/document/557087324>).

Принятие управленческих решений по результатам анализа ВПР

По итогам анализа результатов ВПР формируются:

- обобщенные выводы о состоянии и динамике качества общего образования;
- методические рекомендации для педагогических работников и методических объединений;
- управленческие решения, направленные на устранение выявленных дефицитов и повышение качества образовательных результатов.

Ниже представлены примеры управленческих решений, принимаемых по итогам комплексного анализа результатов ВПР.

1. Примеры управленческих решений на уровне субъекта РФ.

1.1. Создание рабочей группы для анализа причин устойчиво низких образовательных результатов или отрицательной динамики в разрезе муниципальных образований и по отдельным предметам.

Реализация управленческого решения:

- проведение детализированного анализа (например, «в 3-х муниципальных образованиях (с указанием названий муниципальных образований, если не указываются в общем аналитическом материале, то информируются адресно) выявлен рост процента обучающихся, получивших неудовлетворительный результат по математике в 7-х классах на 10 и более процентных пунктов, при этом в заданиях по геометрии процент выполнения не превышает 40%»);
- предложение разработки и реализации программ перехода в эффективный режим работы с поэтапным планом муниципальным образованиям, показавшим отрицательную динамику.

1.2. Организация адресной методической поддержки педагогов институтами развития образования и региональными методическими службами.

Реализация управленческого решения:

- разработка и проведение курсов повышения квалификации по тематическим модулям, интенсивов для учителей муниципальных образований по конкретным дефицитам (например, «Формирование функциональной грамотности на уроках математики», «Методика применения современных технологий при работе обучающихся с заданиями открытого типа на уроках русского языка»);
- проведение вебинаров и других современных форм сотрудничества с педагогами по вопросам критериального оценивания заданий ВПР и разбора типичных ошибок с участием (при необходимости) председателей предметных комиссий государственной итоговой аттестации (ОГЭ/ЕГЭ);
- организация стажировочных площадок на базе ОО со стабильно высокими результатами.

1.3. Разработка комплекса мер, стимулирующих активное участие педагогических работников в деятельности региональных методических объединений по освоению технологий педагогической деятельности с низкомотивированными и слабоуспевающими обучающимися, технологий педагогического взаимодействия с различным контингентом обучающихся (в том числе с обучающимися с ограниченными возможностями здоровья, с обучающимися для которых русский язык – язык обучения, не является родным и др.).

Реализация управленческого решения:

- внедрение системы персональных бонусов для педагогов-участников региональных методических объединений (РМО);
- создание практико-ориентированной программы РМО: интенсивные практикумы, разбор реальных кейсов из опыта участников, тренинги по коммуникации и решению конфликтов;
- привлечение экспертов: практикующих психологов, дефектологов, логопедов и т.п.;
- организация медийной поддержки: освещение работы лучших участников РМО в региональных СМИ и профессиональных сообществах; вручение благодарственных писем и грамот исполнительных органов субъекта РФ, осуществляющих государственное управление в сфере образования, на торжественных мероприятиях.

1.4. Разработка и реализация региональных программ развития образования с учетом результатов федеральных и региональных оценочных процедур.

2. Примеры управленческих решений на уровне муниципального образования.

2.1. Разработка плана (дорожной карты) по результатам анализа результатов федеральных и региональных оценочных процедур, направленного на повышение качества образования в муниципалитете.

2.2. Разработка дифференцированных программ поддержки для ОО.

Этапы реализации управленческого решения:

- внедрение системы кураторства для ОО с низкими образовательными результатами со стороны муниципальной методической службы;
- разработка дорожной карты для ОО с низкими образовательными результатами с организацией мониторинга выполнения.

2.3. Активизация профессиональных педагогических сообществ и сетевых форм работы.

Этапы реализации управленческого решения:

- организация взаимных посещений уроков педагогами с последующим совместным анализом;

- внедрение муниципальной системы наставничества: закрепление за методистом или опытным педагогом-предметником 1-2 конкретных учителей из школ, испытывающих трудности.

Рекомендации для методических служб (региональных и муниципальных) по проведению анализа и сопровождению.

1. Сместить внимание с констатации проблемы «низкого процента выполнения заданий» на диагностику ее возникновения и анализ дефицитов конкретных умений (предметных и метапредметных). Например, «только 40% участников справились с заданием на упрощение алгебраических выражений и нахождение их значений при заданном значении переменной» или «массовые затруднения вызывают задания на решение текстовых задач на движение, работу и проценты».

2. Использовать данные ВПР вместе с результатами других процедур. Например, результаты ВПР в 5 и 6 классах → результаты ВПР в 7 и 8 классах → результаты ГИА в 9 классе, что поможет увидеть динамику и устойчивость проблем.

3. Использовать стандартизированные статистические формы, получаемые из личного кабинета ГИС ФИС ОКО, для анализа результатов ВПР на школьном и муниципальном уровнях. Это позволит унифицировать данные и упростит их консолидацию и сравнение.

4. Организовать курсы для педагогов и дальнейшее сопровождение после их завершения. После проведения тематических семинаров или вебинаров организовать экспертную поддержку педагогов для получения ими обратной связи от методистов.

5. Стимулировать обмен успешными практиками. Создать банк лучших педагогических практик (сценарии уроков, дидактические материалы, видеофрагменты), доказавших свою эффективность для преодоления типичных дефицитов, выявленных по результатам ВПР.

6. Оказывать адресную помощь школьным командам в правильной интерпретации результатов и использовании этих данных для планирования корректирующих мероприятий непосредственно в учебном процессе.

7. Корректировать планы деятельности муниципальных методических служб по итогам анализа результатов оценочных процедур, в том числе включать в указанные планы мероприятия, направленные на совершенствование методики преподавания отдельных учебных предметов, сопровождение образовательных организаций с низкими образовательными результатами с целью компенсации дефицитов педагогических работников, привлечение педагогических работников, демонстрирующих стабильно высокие образовательные результаты обучающихся, для организации методической помощи на муниципальном уровне.