

Инструкция по заполнению бланков ответов участников

Страниц: 13

Москва 2020

Аннотация

Настоящий документ определяет порядок заполнения бланков ответов участников государственной итоговой аттестации обучающихся, освоивших основные образовательные программы основного общего образования (далее – участник, участник тестирования).

Оглавление

Аннотация	2
Перечень терминов и сокращений	4
1. Общие положения.....	5
2. Заполнение бланка ответов № 1	6
2.1. Заполнение регистрационных данных.....	6
2.2. Заполнение ответов на задания	6
2.3. Замена ошибочных ответов в заданиях с краткими ответами	9
3. Заполнение бланка ответов № 2	11
4. Заполнение дополнительного бланка ответов № 2	12

Перечень терминов и сокращений

В Таблице 1 приведен перечень используемых в документе сокращений и условных обозначений.

Таблица 1. Перечень сокращений

№ п/п	Сокращение, условное обозначение	Расшифровка сокращения, условного обозначения
1	АИС «ГИА»	Автоматизированная информационная система «Государственная итоговая аттестация»
2	КИМ	Контрольные измерительные материалы

1. Общие положения

Для обработки экзаменационных материалов тестирования при помощи АИС «ГИА» применяются следующие типы бланков: бланк ответов № 1, бланк ответов № 2, дополнительный бланк ответов № 2. Общая структура бланков ответов № 1 едина для всех предметов.

Бланки являются машиночитаемыми формами, имеют размер 210мм×297мм (формат А4).

Все бланки ответов заполняются яркими черными чернилами. Допускается использование только гелевой или капиллярной ручки. В случае отсутствия у участника тестирования ручек указанного типа и использования, вопреки настоящим правилам, шариковой ручки, контур каждого символа при заполнении необходимо аккуратно обводить 2-3 раза, чтобы исключить «проблески» по линии символов.

Участник тестирования должен изображать каждую цифру и букву во всех заполняемых полях бланков, тщательно копируя образец ее написания из строки с образцами написания символов, расположенной в верхней части бланка ответов № 1. Небрежное написание символов может привести к тому, что при автоматизированной обработке символ может быть распознан неправильно.

Каждое поле в бланках заполняется, начиная с первой позиции (в том числе и поля для занесения фамилии, имени и отчества участника тестирования). Если участник не имеет информации для заполнения поля, он должен оставить его пустым (не делать прочерков).

Категорически запрещается:

- делать в полях бланков, вне полей бланков или в полях, заполненных типографским способом, какие-либо записи и пометки, не относящиеся к содержанию полей бланков;
- использовать для заполнения бланков цветные ручки вместо черной, карандаш (даже для черновых записей на бланках), средства для исправления внесенной в бланки информации («замазку» и др.).

2. Заполнение бланка ответов № 1

2.1. Заполнение регистрационных данных

В верхней (регистрационной) части бланка № 1 заполняются следующие поля:

- Дата проведения экзамена (ДД-ММ-ГГ);
- Номер региона;
- Код образовательного учреждения;
- Номер и буква класса (если есть);
- Код пункта проведения;
- Номер аудитории;
- Номер КИМ (номер КИМ указан на первом листе с заданиями КИМ);
- Подпись участника аттестации (должна помещаться в отведенном для нее поле);
- Фамилия;
- Имя;
- Отчество (при наличии);
- Реквизиты документа, удостоверяющего личность (серия (если есть), номер (только цифры));

Примечание:

При печати бланков ответов в комплекте с КИМ с использованием Станции печати, входящей в состав АИС «ГИА», некоторые поля бланка №1 заполняются автоматически (номер КИМ, код региона, дата экзамена).

2.2. Заполнение ответов на задания

В средней части бланка ответов № 1 расположены поля для записи кратких ответов на задания. Максимальное количество таких заданий зависит от КИМ.

Краткие ответы записываются слева направо от номера задания, начиная с первой ячейки. Каждый символ записывается в отдельную ячейку.

Краткий ответ можно давать только в виде слова, одного целого числа или комбинации букв и цифр, если в КИМ не указано, что ответ можно дать с использованием запятых для записи ответа в виде десятичной дроби или в виде перечисления требуемых в задании пунктов. Любые сокращения запрещены.

Если кратким ответом должно быть слово, пропущенное в некотором предложении, то это слово нужно писать в той форме (род, число, падеж и т.п.), в которой оно должно стоять в предложении.

Если в задании в качестве ответа требуется указать последовательность букв или цифр, при переносе ответа на бланк следует указать только эту последовательность, без запятых и прочих символов (например, БВА).

Пример заполнения

19 А Т О М
20 - 1 3 7 , 5

! Обращаем ваше внимание, что в бланках присутствуют следующие метки в нижней части бланка:

- Удалён с экзамена в связи с нарушением порядка проведения ОГЭ;
- Не завершил экзамен по объективным причинам (см. Рисунок 1 и

Замена ошибочных ответов на задания с КРАТКИМ ОТВЕТОМ

Количество заполненных полей «Замена ошибочных ответов»

Резерв-1 Резерв-2

Подпись ответственного организатора строго внутри овалка.

Удален с экзамена в связи с нарушением порядка проведения ОГЭ

Не завершил экзамен по объективным причинам

Рисунок 2):

Данные метки заполняются работником ППЭ в случае необходимости после сдачи бланка участником тестирования.

Рисунок 2. Метки на бланке № 2

При возникновении необходимости данные метки заполняются символом «X» (крестик).

2.3. Замена ошибочных ответов в заданиях с краткими ответами

В специальных полях в нижней части бланка приведены поля для замены ошибочных ответов на задания. Поля предназначены для исправления участниками своих ответов в заданиях с краткими ответами. Ниже приведен пример замены.

Пример замены

20 - 137,5
20 1375

В задании 20 исправлен краткий ответ

Номера заданий с кратким ответом для каждого из предметов приведены в Таблице №2.

Таблица № 2. Перечень полей для заполнения заданий с кратким ответом

Предмет	Поля для заполнения в бланке № 1
Русский язык	2-8
Математика	1-20
Физика	1-20
Химия	1-19
Информатика и ИКТ	1-12
Биология	1-26
История	1-14
География	1-11; 13-27; 30
Обществознание	1-5; 7-11; 13-20

Предмет	Поля для заполнения в бланке № 1
Иностранные языки	1-31
Литература	–

3. Заполнение бланка ответов № 2

Бланк ответов № 2 предназначен для записи ответов на задания с развернутым ответом.

Информация для заполнения полей верхней части бланка: код региона, код и название предмета, номер КИМ, должна соответствовать информации, внесенной в бланк ответов № 1.

При качественном заполнении бланков № 2 их верификация не требуется и проходит автоматически после распознавания.

Основную часть бланка занимает область записи ответов на задания с ответом в развернутой форме. В этой области внутри границ участник записывает развернутые ответы на соответствующие задания строго в соответствии с требованиями КИМ.

При недостатке места для ответов на лицевой стороне бланка ответов № 2 участник может вносить развернутые ответы на соответствующие задания на оборотной стороне бланка строго внутри границ, сделав внизу лицевой стороны запись «смотри на обороте». Есть возможность печатать бланки № 2 и дополнительные бланки № 2 с сеткой на оборотной стороне (аналогично, как на ЕГЭ).

При остатке свободного места на бланке ответов № 2 участник должен поставить английскую букву “Z” в данной области, заполнив все свободное место. Пример заполнения приведен ниже (см. Рисунок 3).

ГОСУДАРСТВЕННАЯ ИТОГОВАЯ АТТЕСТАЦИЯ
ПО ОБРАЗОВАТЕЛЬНЫМ ПРОГРАММАМ ОСНОВНОГО ОБЩЕГО ОБРАЗОВАНИЯ · 2019

Лист № _____ Развер-3

Бланк ответов №2

Рег. №: 77 Код предмета: 02 Название предмета: МАТЕМАТИК Номер варианта: 17

Перепишите значения полей "регион", "код предмета", "название предмета", "номер варианта", "номер КИМ" на бланке ответов №1.
Отвечая на задания с развернутым ответом, пишите аккуратно и разборчиво, соблюдая разметку страницы.
Не забудьте указать номер задания, на которое Вы отвечаете.
Упомянутые задания переносить не нужно.

Номер КИМ: 444

ВНИМАНИЕ! Все бланки и листы с контрольными измерительными материалами рассматриваются в комплекте. Заполнять гелевой ручкой черными чернилами.

При недостатке места для ответа используйте оборотную сторону бланка.

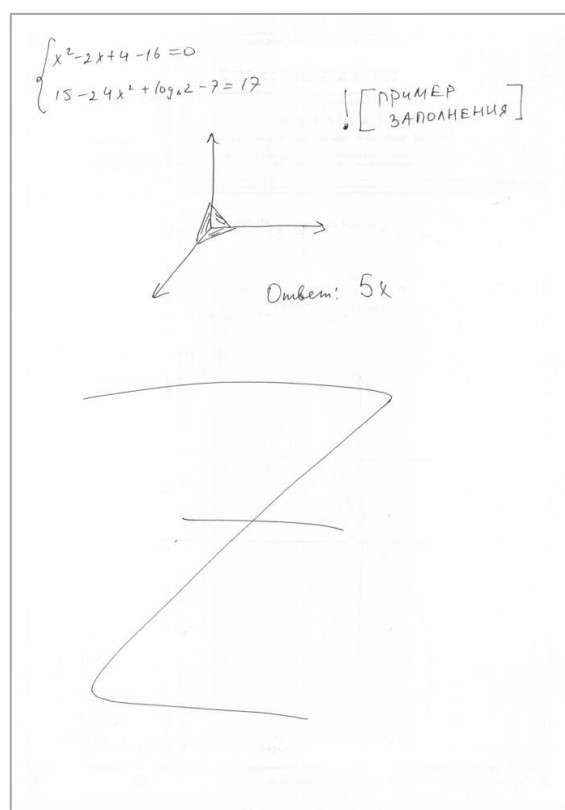


Рисунок 3. Образец бланка №2

4. Заполнение дополнительного бланка ответов № 2

При недостатке места для ответов на основном бланке ответов № 2 участник тестирования может продолжить записи на дополнительном бланке ответов № 2, выдаваемом организатором в аудитории по требованию участника в случае, когда на основном бланке ответов № 2 не осталось места. В случае заполнения дополнительного бланка ответов № 2 при незаполненном основном бланке ответов № 2 ответы, внесенные в дополнительный бланк ответов № 2, оцениваться не будут.

Информация для заполнения полей верхней части бланка: код региона, код и название предмета, номер КИМ, должна соответствовать информации, внесенной в бланк ответов № 1. Номер листа дополнительного бланка ответов № 2 указывается по порядку с учетом бланка № 2 (лист № 1).

Для предмета «Физика» предоставляется Дополнительный бланк ответов № 2. Данный бланк необходим при выполнении практического задания, так как данное задание предполагает наличие лабораторных условий и необходимого оборудования: мензурки, динамометры, резисторы. В зависимости от погрешности оборудования ответ на одно и то же задание КИМ может быть разным у двух участников по причине разных погрешностей используемого оборудования при решении задачи. Эксперт на региональном уровне должен это учитывать при проверке развернутых ответов. Данный бланк содержит таблицу с измеряемыми величинами, а также допустимые показатели погрешности, влияющие на результат.